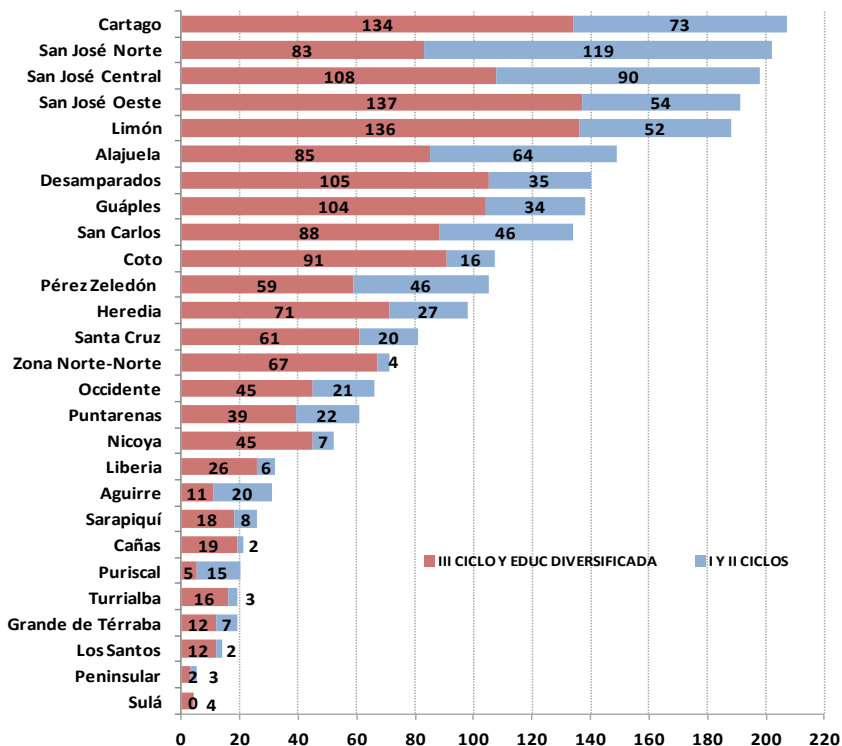


GRÁFICO N° 9. TOTAL DE EXPULSIONES TEMPORALES EN I Y II CICLOS, III CICLO Y EDUCACIÓN DIVERSIFICADA SEGÚN DIRECCIÓN REGIONAL. 2014



lencia entre estudiantes y docentes por centro educativo. En cinco Direcciones Regionales este indicador tiene un valor entre 2 y 4 casos por centro y 14 Direcciones Regionales poseen un promedio de casos de violencia menor a 1 caso por centro educativo. Gráfico N 8.

De acuerdo al Gráfico N° 9, al sumar las expulsiones del I y II Ciclos y las del III Ciclo y Educación Diversificada, se tiene que las cinco Direcciones Regionales que registran mayor cantidad de expulsiones temporales son: Cartago (207 casos), San José Norte (202), San José Central (198), San José Oeste (191) y Limón (188). Por el contrario, Sulá y Peninsular son las Direcciones Regionales que muestran menos de 10 casos de expulsiones temporales. Gráfico N° 9.

Elaborado por Ligia Oviedo Fernández

Teléfono: 2258-0764 Fax: 2256-8451
 Correo Electrónico: estadistica@mep.go.cr
 Edificio Rofas, calle 16 entre avenida Primera y Paseo Colón
 San José Costa Rica

“Educar para una nueva ciudadanía”

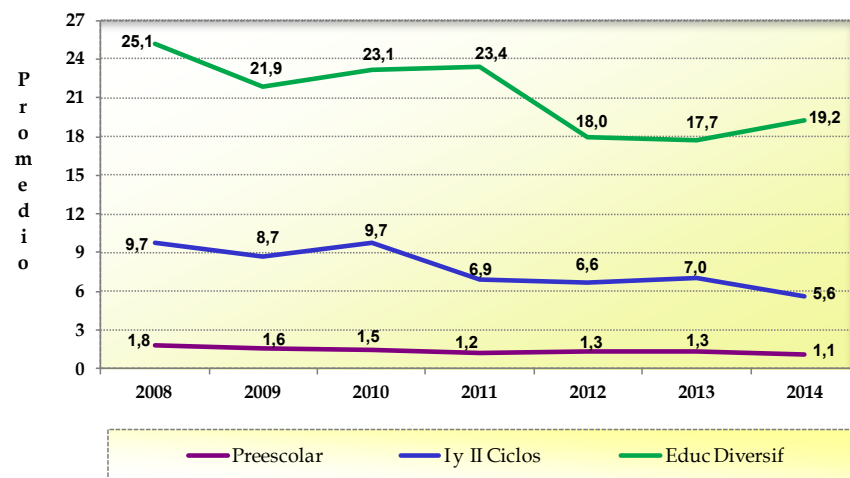


VIOLENCIA EN CENTROS EDUCATIVOS CURSO LECTIVO 2014

La información que se presenta corresponde a la cantidad de casos de violencia reportados por los docentes en los centros educativos de Educación Tradicional, para el periodo 2008-2014. Las cifras fueron recopiladas en dependencias públicas, privadas y privada-subvencionadas, en horario diurno y nocturno.

Es importante aclarar que se trata de casos de violencia y no de cantidad de estudiantes involucrados en situaciones de violencia. Esto debido a que, en un evento de violencia puede participar un estudiante o varios estudiantes, o bien puede darse la situación de que un mismo estudiante esté contabilizado en varios reportes de violencia.

GRÁFICO N° 1. PROMEDIO DE CASOS DE VIOLENCIA ENTRE ESTUDIANTES POR CENTRO EDUCATIVO, SEGÚN NIVEL EDUCATIVO. 2008-2014



Los casos reportados consideran incidentes de violencia entre estudiantes, incidentes entre estudiantes y docentes e incidentes entre estudiantes y otro personal. Se tiene además, expulsiones definitivas, expulsiones temporales y estudiantes con tenencia de arma blanca o de fuego, según nivel educativo.

Violencia entre estudiantes

El promedio de casos de violencia por centro educativo se calcula dividiendo el total de casos de violencia reportados por los docentes de un determinado nivel educativo, entre el total de centros educativos de ese nivel educativo.

CUADRO N° 1
TOTAL DE CASOS REGISTRADOS DE VIOLENCIA EN LOS CENTROS EDUCATIVOS SEGÚN NIVEL DE ENSEÑANZA. 2008-2014
DEPENDENCIA: PÚBLICA, PRIVADA Y PRIVADA-SUBVENCIONADA

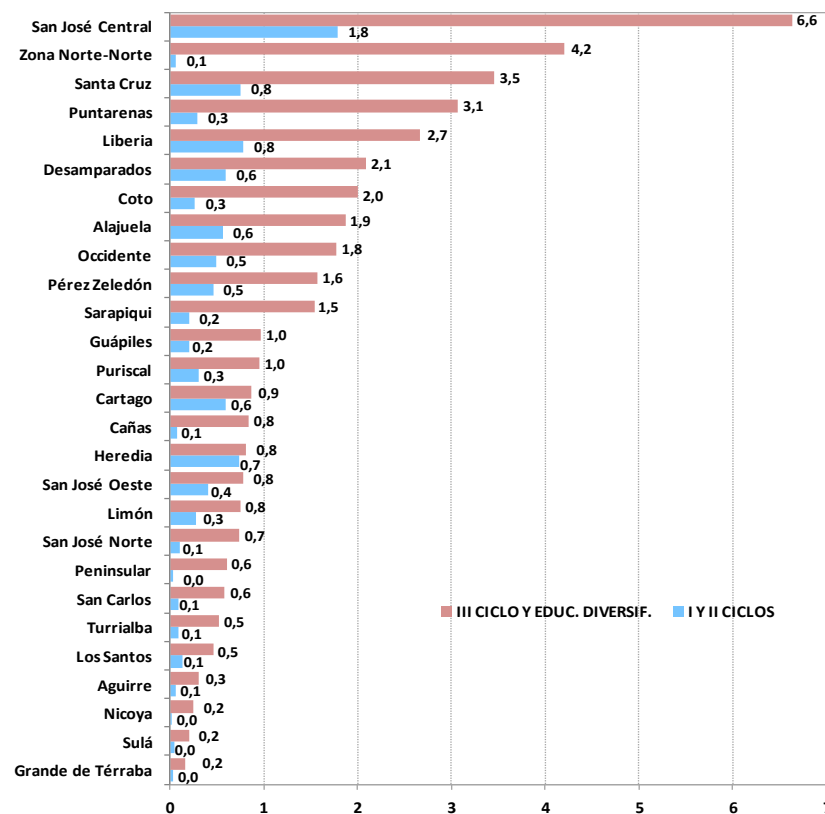
NIVEL EDUCATIVO	2008	2009	2010	2011	2012	2013	2014
<i>Entre estudiantes</i>							
TOTAL	64.660	58.105	63.272	51.589	46.964	49.091	44.355
Educación Preescolar	5.055	4.424	4.141	3.381	3.735	3.856	3.126
I y II Ciclos	39.236	35.492	39.613	27.912	26.897	28.377	22.680
Escuelas Nocturnas	19	12	29	2	5	-	6
III Ciclo y Educ. Diversif.	20.350	18.177	19.489	20.294	16.327	16.858	18.543
<i>Entre estudiantes y Docentes</i>							
TOTAL	4.423	4.453	4.667	4.379	3.983	3.797	3.006
Educación Preescolar	337	273	250	231	249	346	228
I y II Ciclos	2.385	2.160	2.644	2.109	1.924	2.076	1.280
Escuelas Nocturnas	3	-	1	3	-	-	0
III Ciclo y Educ. Diversif.	1.698	2.020	1.772	2.036	1.810	1.375	1.498
<i>Entre estudiantes y Otro Personal</i>							
TOTAL	1.669	1.581	1.399	1.096
Educación Preescolar	33	88	130	62
I y II Ciclos	663	822	609	447
Escuelas Nocturnas	-	-	-	-
III Ciclo y Educ. Diversif.	973	671	660	587

... Cifra No Disponible

- Cifra Nula

FUENTE: Departamento de Análisis Estadístico. MEP.

GRÁFICO N°8. PROMEDIO CASOS DE VIOLENCIA ENTRE ESTUDIANTES Y DOCENTES POR CENTRO EDUCATIVO EN I Y II CICLOS Y III CICLO Y EDUCAC. DIVERSIFICADA SEGÚN DIRECCIÓN REGIONAL. 2014

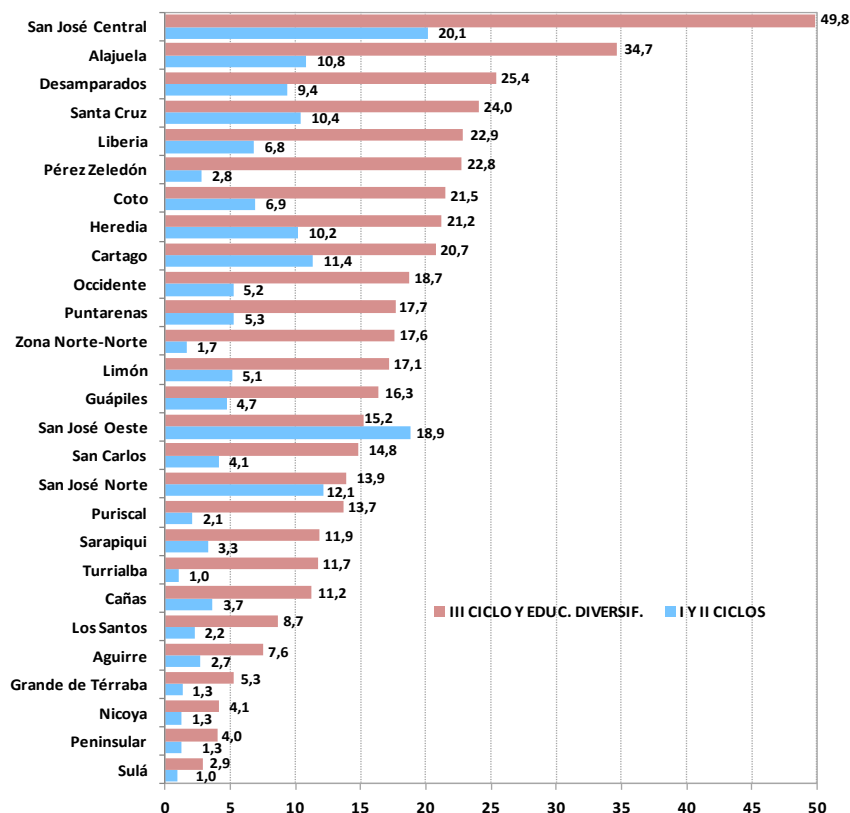


de Térraba, Aguirre y Santos. Gráfico N° 7.

En el Gráfico N° 8 se observa el promedio de incidentes de violencia *entre estudiantes y docentes* por centro educativo en I y II Ciclos y en III Ciclo y Educación Diversificada, puede apreciarse que en todas las Direcciones Regionales el mayor promedio de casos de violencia entre estudiantes y docentes por institución se registra en el nivel III Ciclo y Educación Diversificada.

Por nivel educativo se tiene que, en I y II Ciclos el mayor promedio de casos de violencia entre estudiantes y docentes se obtiene en la Dirección Regional de San José Central (1,8 casos por centro); mientras que en las 26 Direcciones Regionales restantes el promedio de casos de violencia es menor a 1 caso por centro. En III Ciclo y Educación Diversificada, las Direcciones Regionales San José Central y Zona Norte-Norte son las que presentan el mayor promedio de casos de vio-

GRÁFICO N° 7. PROMEDIO CASOS DE VIOLENCIA ENTRE ESTUDIANTES POR CENTRO EDUCAT. EN I Y II CICLOS Y III CICLO Y EDUCAC. DIVERSIF. SEGÚN DIREC. REG. 2014

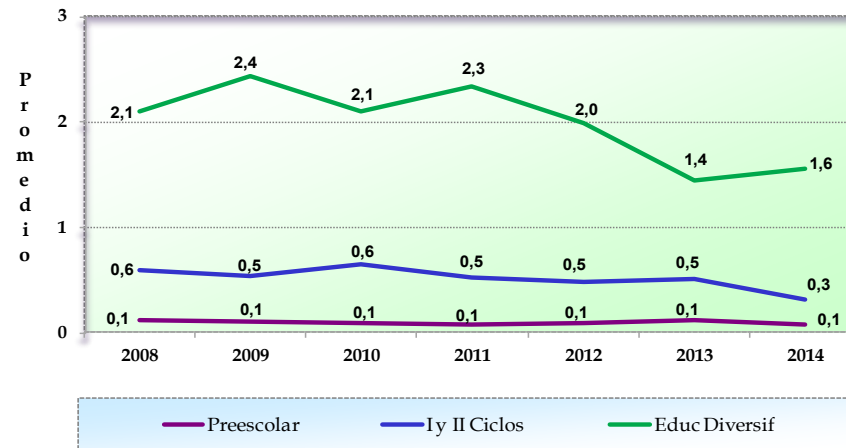


go (11,4casos por centro). En tanto que en seis Direcciones Regionales este indicador es menor a 2 casos por centro: Sulá, Peninsular, Nicoya, Grande de Térraba, Turrialba y Zona Norte-Norte. Gráfico 7.

En III Ciclo y Educación Diversificada, las Direcciones Regionales de Alajuela (49,8 casos) y San José Central (34,7 casos) son las que presentan mayor promedio de casos de violencia entre estudiantes por centro educativo. Las Direcciones Regionales en las que este indicador está entre los 20 y 26 casos por centro educativo son: Cartago, Heredia, Coto, Pérez Zeledón, Liberia, Santa Cruz y Desamparados.

En seis Direcciones Regionales este indicador alcanza un valor entre los 15 y 16 casos por centro educativo: San José Oeste, Guápiles, Limón, Zona Norte-Norte, Puntarenas y Occidente. Por el contrario, se observa que tan solo en cinco Direcciones Regionales el promedio es menor a 10 casos por institución: Sulá, Peninsular, Nicoya, Grande

GRÁFICO N° 2. PROMEDIO DE CASOS DE VIOLENCIA ENTRE ESTUDIANTES Y DOCENTES POR CENTRO EDUCATIVO, SEGÚN NIVEL EDUCATIVO 2008-2014



En Educación Preescolar, el promedio de casos de violencia entre estudiantes por centro educativo muestra un comportamiento estable en el periodo de estudio. En el curso lectivo 2014 este indicador es de 1,1 caso por centro educativo y la cantidad de casos de violencia es de 3.126 casos, un 19% menos que la cifra del año anterior. Cuadro N° 1 . Gráfico N° 1.

En I y II Ciclos el promedio de casos de violencia entre estudiantes se reduce casi a la mitad (4,1) al pasar de 9,7 casos por centro educativo en el 2008 a un 5,6 casos en el 2014 y la cantidad de incidentes de violencia disminuye en 16,556 casos. En el curso lectivo 2014 se alcanza la cifra más baja de incidentes de violencia, 22.680 casos, con una reducción del 20% respecto al año anterior. Esta reducción es la segunda en importancia después de la registrada en el año 2011, -29,5%. Cuadro N° 1 y Gráfico N°1.

En el III Ciclo y Educación Diversificada el promedio de casos de violencia entre estudiantes presenta una tendencia a la baja; este indicador disminuye en 5,9 casos por centro educativo, al pasar de 25,1 en el curso lectivo 2008 a 19,2 casos por centro educativo en el curso lectivo 2014. En los cursos lectivos 2012 y 2013 este indicador alcanza los valores más bajos, 18,0 casos por centro educativo y 17,7 casos por centro educativo, respectivamente. La cantidad de casos de violencia en el 2012 se incrementa en 3.967 casos (19,5%) en rela-

ción con la cifra registrada en el 2011 y en el 2013 se reporta 551 casos más (3,2%) que el año anterior. En el curso lectivo 2014 el promedio de casos de violencia entre estudiantes se incrementa en 1,5 casos por centro educativo, los casos de violencia aumentan en 1.685, un 10% más que lo reportado en el año 2013 y el número de instituciones aumenta en 13 centros. Cuadro N° 1 y Gráfico N°1.

Violencia entre estudiantes y docentes

En Educación Preescolar, el promedio de casos de violencia entre estudiantes y docentes se mantiene en 0,1 caso por centro educativo, durante el periodo de estudio. La cantidad de incidentes violentos disminuye en 109 casos y el número de instituciones aumenta en 133 centros, en ese mismo periodo. En el año 2014 se reporta la cifra más baja de casos de violencia, 228 casos. Cuadro N° 1. Gráfico N° 2.

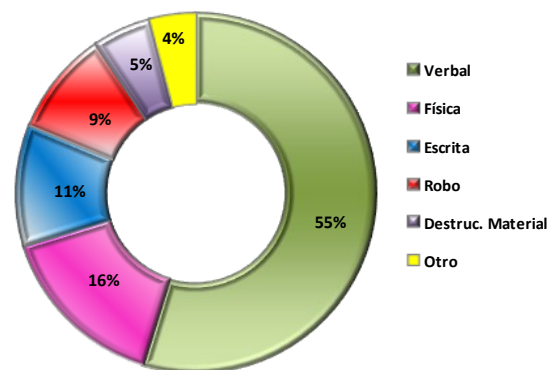
En I y II Ciclos, el promedio de casos de violencia entre estudiantes y docentes se reduce a la mitad al pasar de 0,6 casos por centro educativo en el 2008 a un 0,3 casos en el 2014; la cantidad de incidentes de violencia disminuye en 1,105 casos. En el curso lectivo 2014 este indicador disminuye en 0,2 casos por centro educativo, la cantidad de incidentes violentos es de 1.280 casos, un 38% menos que la cifra registrada el año anterior y el número de instituciones se reduce en 15 centros. Cuadro N° 1. Gráfico N° 2.

En el III Ciclo y Educación Diversificada el promedio de casos de violencia entre estudiantes y docentes presenta una decrecimiento de 0,5 casos por centro en el periodo 2008-2014; la cantidad de incidentes de violencia se reduce en 200 casos y el número de instituciones aumenta en 154 centros. En el curso lectivo 2014 se reporta 1.498 casos, un 8,9% más que el año anterior y el número de instituciones se incrementa en 26 centros. Cuadro N° 1 y Gráfico N° 2.

Expulsiones por agresión Temporales y Definitivas

Las expulsiones temporales representan el 97% del total de expulsiones por agresiones, el 3% restante corresponde a las expulsiones definitivas. De acuerdo al Reglamento de Evaluación de los Aprendizajes del MEP, las expulsiones definitivas no deberían aplicarse, sin embargo en los censos escolares que realiza nuestro departamento son reportadas.

GRÁFICO N° 6. ESTRUCTURA RELATIVA DE CASOS DE VIOLENCIA ENTRE ESTUDIANTES DE III CICLO Y EDUC. DIVERSIFICADA SEGÚN TIPO DE AGRESIÓN. 2014



En tercer lugar de importancia están las agresiones escritas en I y II Ciclos con un 8% y los robos en III Ciclo y Educación Diversificada con un 11%. Gráficos N° 5 y N°6.

La estructura relativa de los casos de violencia entre *estudiantes y docentes* según tipo de agresión es similar a la de los casos de violencia *entre estudiantes*.

Las agresiones verbales *entre estudiantes y docentes* representan el 73% del total de casos en I y II Ciclos (1,125 incidentes) y el 73%; del total de casos del III Ciclo y Educación Diversificada (1.397 incidentes).

Lo anterior indica que la violencia verbal se presenta tanto en la niñez como en la juventud costarricense.

Direcciones Regionales

Durante el curso lectivo 2014, en 26 Direcciones Regionales el promedio de casos de violencia entre estudiantes por centro educativo resultó menor en el nivel de I y II Ciclos, con respecto al nivel de III Ciclo y Educación Diversificada. Únicamente en la Dirección Regional San José Oeste este indicador es mayor en el I y II Ciclos (18,9 casos por centro) y en la Dirección Regional San José Norte este indicador alcanza un valor similar en ambos niveles, 12,1 casos por centro en I y II Ciclos y 13,7 casos por centro en III Ciclo y Educación Diversificada. Gráfico N° 7.

Si se analiza por nivel educativo se tiene que, en I y II Ciclos, el mayor promedio de casos de violencia entre estudiantes se registra en la Dirección Regional José Central (20,1 casos por centro). En segundo orden de importancia se encuentra la Dirección Regional San José Norte. Este indicador obtiene valores entre 10 y 12 casos por centro en cuatro Direcciones Regionales: Alajuela (10,8 casos por centro), Santa Cruz (10,4 casos por centro), Heredia (10,2 casos por centro) y Cart-

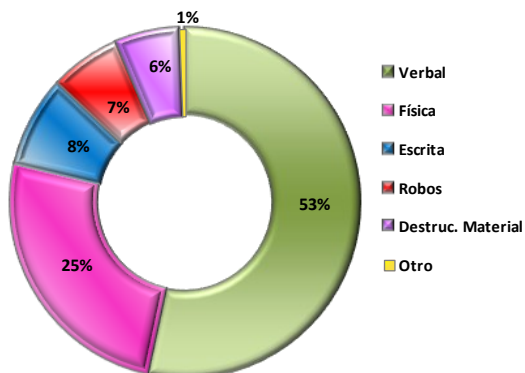
Los centros educativos reportan cinco tipos de agresiones: verbal, física, escrita, robos y destrucción de materiales. Más del 50% de los incidentes violentos son agresiones verbales, independientemente

CUADRO N° 4
TOTAL DE CASOS REGISTRADOS DE VIOLENCIA EN CENTROS EDUCATIVOS
POR TIPO DE AGRESIÓN SEGÚN NIVEL EDUCATIVO. 2014
DEPENDENCIA: PÚBLICA, PRIVADA Y PRIVADA-SUBVENCIONADA

NIVEL EDUCATIVO	TIPO DE AGRESIONES						
	Total	Verbal	Física	Escrita	Robos	Destruc. Material	Otro
Entre Estudiantes							
TOTAL	44.349	23.753	9.884	3.680	3.568	2.561	903
Educación Preescolar	3.126	1.499	1.277	35	44	261	10
I y II Ciclos	22.680	12.109	5.726	1.901	1.490	1.322	132
III Ciclo y Educ. Divers.	18.543	10.145	2.881	1.744	2.034	978	761
Entre Estudiantes y Docentes							
TOTAL	3.006	1.951	323	103	426	178	25
Educación Preescolar	228	107	67	3	11	39	1
I y II Ciclos	1.280	820	155	42	197	60	6
III Ciclo y Educ. Divers.	1.498	1.024	101	58	218	79	18
Entre Estudiantes y Otro Personal							
TOTAL	1.096	812	105	45	69	56	9
Educación Preescolar	62	36	19	0	0	2	5
I y II Ciclos	447	295	49	36	40	24	3
III Ciclo y Educ. Divers.	587	481	37	9	29	30	1

FUENTE: Departamento de Análisis Estadístico. MEP.

GRÁFICO N° 5. ESTRUCTURA RELATIVA DE LOS CASOS DE VIOLENCIA REPORTADOS ENTRE ESTUDIANTES DE I Y II CICLOS SEGÚN TIPO DE AGRESIÓN. 2014



del nivel educativo. Cuadro N°4.

Tanto en I y II Ciclos como en III Ciclo y Educación Diversificada el segundo lugar de importancia lo ocupa las agresiones físicas *entre estudiantes*, 25% y 16% respectivamente. Gráficos N°5 y N°6.

CUADRO N° 2
TOTAL DE EXPULSIONES POR AGRESIÓN EN LOS CENTROS EDUCATIVOS
SEGÚN NIVEL DE ENSEÑANZA Y TIPO DE EXPULSIÓN . 2008-2014
DEPENDENCIA: PÚBLICA, PRIVADA Y PRIVADA-SUBVENCIONADA

NIVEL EDUCATIVO	2008	2009	2010	2011	2012	2013	2014
Totales							
TOTAL	3.034	3.571	3.583	3.475	2.791	2.701	2.457
Educación Preescolar	66	47	33	23	41	15	17
I y II ciclos	1.548	1.418	1.440	1.274	1.178	1.020	815
Escuelas Nocturnas	-	-	2	-	-	-	-
III ciclo y Educ. Diversif.	1.420	2.106	2.108	2.178	1.572	1.666	1.625
Temporales							
TOTAL	2.951	3.466	3.509	3.378	2.742	2.608	2.393
Educación Preescolar	66	47	33	21	41	15	14
I y II ciclos	1.524	1.397	1.427	1.250	1.161	997	795
Escuelas Nocturnas	-	-	-	-	-	-	-
III Ciclo y Educ. Diversif.	1.361	2.022	2.049	2.107	1.540	1.596	1.584
Definitivas							
TOTAL	83	105	74	97	49	93	64
Educación Preescolar	-	-	-	2	-	-	3
I y II ciclos	24	21	13	24	17	23	20
Escuelas Nocturnas	-	-	2	-	-	-	-
III ciclo y Educ. Diversif.	59	84	59	71	32	70	41

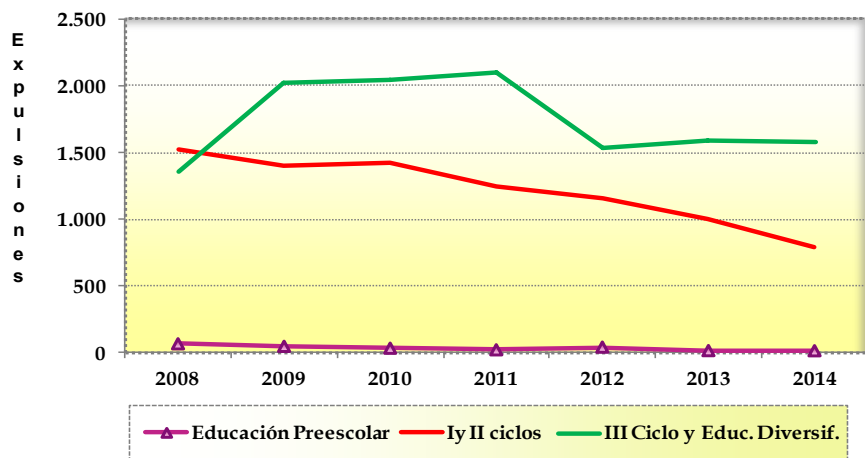
- Cifra Nula

FUENTE: Departamento de Análisis Estadístico. MEP.

En I y II Ciclos las expulsiones temporales muestran un comportamiento decreciente en el periodo de estudio. Las suspensiones se reducen en un 48%, al pasar de 1.524 casos en el año 2008 a 795 casos en el año 2014. En el curso lectivo 2014 las expulsiones temporales disminuyen en 202 casos, un 20% menos que la cifra reportada en el año anterior. Cuadro N° 2 y Gráfico N° 3.

En III Ciclo y Educación Diversificada, la cantidad de expulsiones temporales experimenta un incremento del 16%, 223 suspensiones, en los años 2008-2014. En el curso lectivo 2012 se reporta una reducción del 27% menor al año anterior (567 suspensiones) y en el 2014 la cantidad de expulsiones se reduce tan solo en 12 expulsiones. Cuadro N° 2 y Gráfico N° 3.

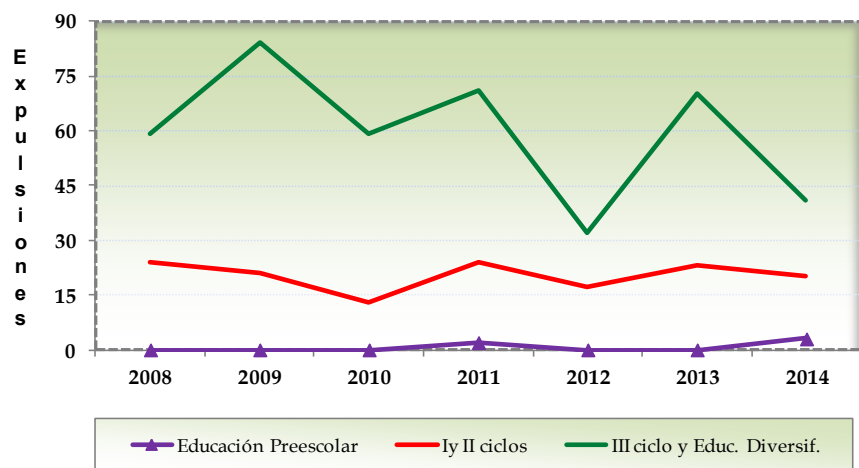
GRÁFICO N° 3. TOTAL DE EXPULSIONES TEMPORALES POR AGRESIÓN EN LOS CENTROS EDUCATIVOS. 2008-2014



En cuanto a expulsiones definitivas, en I y II Ciclos, el total de expulsiones disminuyen de 24 casos en el 2008 a 13 casos en el año 2010, sin embargo, en el curso lectivo 2011 se incrementa en 11 expulsiones, recuperándose así la cifra registrada en el 2008. En el curso lectivo 2014 el reporte de expulsiones definitivas es de 20 casos, con una reducción de 3 casos. Cuadro N° 2 y Gráfico N° 4.

En III Ciclo y Educación Diversificada la cantidad de expulsiones definitivas se reduce en 18 casos (30,5%) en los años 2008-2014. En el

GRÁFICO N° 4. TOTAL DE EXPULSIONES DEFINITIVAS POR AGRESIÓN EN LOS CENTROS EDUCATIVOS. 2008-2014



curso 2012 la cifra de este tipo de expulsiones disminuye en 39 casos, mientras que en el curso lectivo del 2013 la cantidad de expulsiones definitivas aumenta en 38 casos, es decir, se regresa a la cifra que se tenía en el año 2011. En el curso lectivo 2014 las expulsiones definitivas se reduce a 41 casos, un 30% menos que el año anterior.

Armas de Fuego y Arma Blanca

La tenencia de armas de fuego en estudiantes de I y II Ciclos se reduce a partir del curso lectivo 2009, pasa de 34 casos en el 2009 a 8 casos en el 2014, la cifra del año 2014 se reduce a la mitad con relación al año anterior. En los colegiales la tenencia de armas de fuego pasa de 39 casos en el 2008 a 12 casos en el 2014, 5 casos menos que los reportados en el año 2013. . Cuadro N° 3.

La tenencia de arma blanca en I y II Ciclos se reduce de 542 casos en el 2008 a 115 casos en el 2014. En los colegiales, por su parte, la tenencia de este tipo de arma registra el valor máximo en el 2009 (422 casos) y el valor mínimo en el año 2012 (238 casos). En el curso 2014 el reporte de tenencia de arma blanca en el nivel de I y II Ciclos muestra una reducción de 73 casos (38,8%) respecto al 2013; lo contrario sucede en los colegiales, la cifra se incrementa en 49 casos, un 3,6%. Cuadro N° 3.

CUADRO N° 3
TOTAL DE ESTUDIANTES CON TENENCIA DE ARMAS
SEGÚN TIPO DE ARMA. 2008 - 2014
DEPENDENCIA: PÚBLICA, PRIVADA Y PRIVADA-SUBVENCIONADA

TIPO DE ARMA	2008	2009	2010	2011	2012	2013	2014
DE FUEGO	62	63	80	45	33	34	20
Preescolar	4	-	5	1	-	-	-
I y II ciclos	18	34	30	14	9	17	8
Esc. Nocturna	1	1	2	-	3	-	0
III Ciclo y Educ. Diversif.	39	28	43	30	21	17	12
BLANCA	916	925	844	551	515	443	375
Preescolar	17	23	19	8	8	7	3
I y II ciclos	542	476	457	285	268	188	115
Esc. Nocturna	13	4	6	-	1	-	-
III Ciclo y Educ. Diversif.	344	422	362	258	238	248	257

- Cifra Nula

FUENTE: Departamento de Análisis Estadístico. MEP.