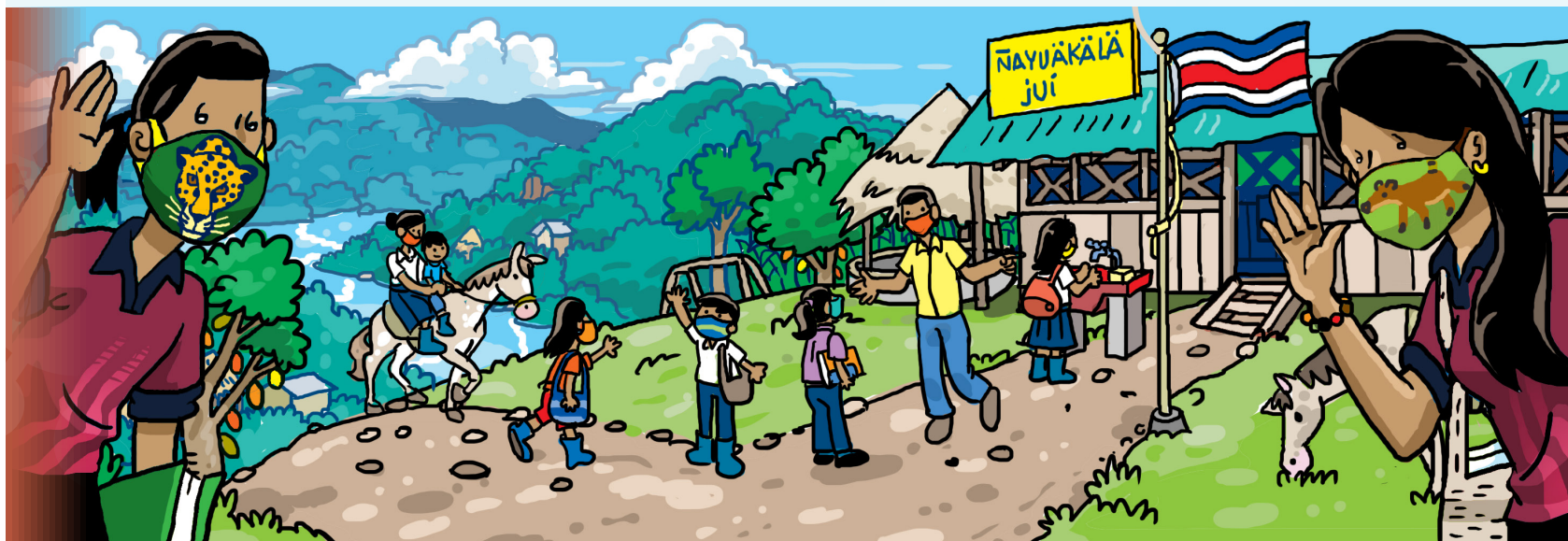


Manual bitäkäläne jekyuäkälä juí
balanaka tsana, 2021 ská

Yis  Yis te ba
jekjänanake_ kjänane
bëna sañakjänanake_
sä dämiwa ñara bawa



Ji tsó jí yekjuä na

Säkätäba.	03
Ji shëna òna sä jekjänanakälä KATKËYE.	06
Minakälä jekyuäkälä juí ska.	08
Sä demiju jekyuäkälä juí ska.	10
Manekí sä serke jekyuäkälä juí balaná.	12
Recreo ska, yäkálí watuakälä ska, yäkäkälä juí ska.	14
Baño ska.	16
Jekyuä Educación Física wa.	18
Yekjuä bäläkälä juí ska, laboratorios y talleres ska.	20
Oficina ska, jilé wata ena sí.	22
Sä minakälä júkane.	24
Educación Especial nayuäkälä juí.	26
Jilé sse ra, jilé bata shë wata.	28
Protocolos wá tsó ñayuäkälä juí waja.	30

© Ministerio de Educación Pública, MEP
Fondo de las Naciones Unidas para la Infancia, UNICEF

Jí tækjuä tsó talé, yí kianá saka yuá jí suta yækjuä kjowa kíkara; je rä bäi, atá ke jilé saka ta, ka yir kuna ji yekjuä kika. Yí te jí yækjuä yuá je kié táwa ña.

San José, Costa Rica. Primera Edición, 2021.

Ministra de Educación Pública
Guiselle Cruz Maduro

Representante de Unicef Costa Rica
Patrícia Portela de Souza

Coordinación
Guadalupe María González Alvarado, MEP
Marianela Jiménez Cabrera, MEP
Xinia Miranda Cascante, UNICEF
Renato Joya, ALTERCOM

Mediación pedagógica
Marco Tulio Araya y Renato Joya, ALTERCOM

Ilustración
Olman Bolaños, ALTERCOM

Diseño gráfico
Marco Antonio Hidalgo Molina, ALTERCOM

Revisión técnica
Magaly Solano Solano, Control Interno y Gestión del Riesgo, MEP
Siley Sánchez Durán, Apoyos Educativos para el Estudiantado con Discapacidad, MEP
Guadalupe María González Alvarado, Dirección de Prensa y Relaciones Públicas, MEP
Marianela Jiménez Cabrera, Dirección de Prensa y Relaciones Públicas, MEP
Kabidía Ramírez Jiménez, Asesora del Despacho de la Ministra, MEP
Flor Murillo Rodríguez, Planificación Estratégica y Evaluación de Acciones, Ministerio de Salud
Kryssia Ortega Huevo, Consultora de UNICEF
Yanori Rojas Morales, Consultora de UNICEF

Revisión en Lenguas Indígenas
María Alexandra Ulate, Directora de Desarrollo Curricular.
Víctor Pineda Rodríguez, Coordinador del Departamento de Educación Intercultural (DEI).

Asesores Nacionales de Educación Indígena, DEI.
Fidelia Zúñiga Hernández - Cabécar Buenos Aires (Ujarrás), Cabécar Sulá y Cabécar Chirripó

Equipo de traductores de UNICEF
Alí García - Coordinador general
Abigail Salguero Morales - Cabécar Sulá



iYis jekjānanake, yis te ba kjānane, bēna sañakjānanake!

Bēna sā kawāta ñakjānana.

COVID-19: rä duē särwi tsikiwekēka coronavirus te saja; yiwa je duē katkekjara, te mueraka saja, siwueiwa räle o sā pastsekete ra. Saña jiälaka, sā siwuei naka dākeksa tsidala dikälä iá ye pjunarbe, sā ktäkera, sā tjö tkerkera o sā tserkera. Je pjunei jolorke jilé kika pastsa säjete, kjēpa sā wābala pastsäke, sā yik pastsäke o kjābata pastsäke sā jierakate (OPS/OMS,2020).



JILÉ BÄI SÍ JUÑAWA: Yabalá suá wá:

- Kawāta ijuñewa primer semestre 2021: jekyuä wá yörkē erkjē juska, elkjē jekyuäkälä juínaka.
- Awakwa wānajuēna, iyabalá patkakälē jekyuäkälä juína o wakwa ñayuä juska. Ministerio de Educación Pública kawā ji yina.

Bä kiana ijuñewa säminakälä ñayuäkälä juí naka suá:
<https://www.mep.go.cr/yomecuidoyotecuido>

Säkätäba ji duë tsikinára sa ñabalá tai duë yika, ñaebä ñayuäkälä juí wa bëna kjätenachawa, yabalá yöna juska bä. Atá jirda sawa juñerkjá manekí sí saña kjänanamí, ka saña jiäkäläka duë wa.

Jí sä ktära sa marne ñayuä, atá sa kawäta ña kjänana amikí jiki, sä däkane ña suá alemana jek banewakälä, bëna sa kawäta jek kjänana, sa saka kjänana, bëna ña kjänana; jera tjabana sä te duë wätuiwemirä.

Yí bëna tsó ñayuä comunidad naka wá kawäta:

- Juñewa manekí sí jek pasuake, jek kjanäneke, ka Covid-19 wa sa ña jiäkäläka, manelé duë saka saka.
- Juñewa, sa ña kjänana bawa sí juska, escuela ska, colegio ska, comunidad ska, jera ka duë te sä jiëraka; ñayuä wá, sa yeshtä wá bëna, yabalá yuä wá, sä wäkiri wá, comunidad wá bëna kawäta jekjänana. Yis jekjänanake, yis te ba kjäjene, bëna saña kjänanake.
- Ji shéké ñayuä wäkilí wáte, juñewe tsana.
- Sa kalá kjanebälä jekyuäkälä juí ska bëna, shëna ñayuä manekí jek kjänanake rä, ijewá wa je pakäkälä manekí je protocolo waweke rä.
- Instalación wá bëna shëna pasikana tsana.
- Señales wá shëna tkëna suna, manekí ña sikëtulemi kamimi 1,8 metro ña yika.
- Jilé pasikäkälä senewa, alcohol kapi, gel käpi 60° o 70° kjëna, jabón duëktäkäwa, ñaebä desinfectantewa.
- Jú bala bëna, ñayuakälä juí bala bëna, shëna pasikä yë.
- Jí tsó tale bëna shëna wa biketsána tsana ditsä wara rä, sakalá tsó nulyela warä.

Sa nayuä shkä ebä, ñaebä sa dulawa ña kjänana nayuäkälä juína, jenewa säte Covid-19 wätuiwemiwa ñaraka.

Ñayuäkälä juí yabalá ñayuäke kjé, patolewa, ñaeba Colegio Técnico wá bëna, yöle balamá je wá kawäta yabalá yuä rä 8 hora kjëna, atá manelewá tsó yöle kjémeye jewáte yabalá yuë rä 5 horas bä sañirda, atá 5 horas kamiskalawa.

Hora tkekete rä ñayuäkäläwá juína, sakalá tsó jiléwa watë.

Saku suá manekí sí sá má ñayuä rä nivel nivel wara.







- Preescolar : Transición
- Escuela: Quinto y Sexto wá.
- Colegio: Décimo y Undécimo wá.
- Educación Técnica: Undécimo y duodécimo wá.

Ñayuäkälä juína yabalá yuä ta ekalabä, jewá te ditsä wá kiekewa bikö ä kianá kiä kí, atá kamimí bä 1.8 metros kjëna.

JILÉ BÄI SÍ JUÑAWA: Yabalá suá wá:

- 2021 ra sawa uniforme tsó ra o ka sawakunara, utiles tsó sawa o ka sawa kuna ra, ka je rä jiá kuna.
- Sä kawäta ktëishä jekyuäkälä juí ska jiyé ka yabalá minene jekyuä rä, ñaebä sä yeshtëwa duäke covid-19 wa, shëna ktëi yina säyuä wakwaj a.
- Sä shkäke jekyuäkälä juí ska - jöikí diakí - buseta na, bus na, taxi na, carro na, bicicleta na o käläwa re, jewa bëna balanaka shëna jekjänana tsana.
- Febrero 2021 ská säkätä ra, shëna chakä jekyuäkälä juí ská bikö kawäta sí yabalá yorké rä.
- Mascarilla shëna tkëna 6 años bite ra, jekyuäkälä juí ska; iminakälä jekyuäkälä juí ska kawäta chá tä jöikí diakí.

Ji shëna ona säjekjä

<p>1. Mascarilla tkë katkëyé.</p>	
<p>2. Ñabutsëtulemí 1,8 metros kjëna.</p>	
<p>3. Jula tjamáwa ka wäbäla rä, yik rä kjäbata rä ka pastse kuna.</p>	
<p>4. Ka ñachakä kuna ñawäjalasselewa, ñapakólolewa o julá wa. Saña chákä julá ñakwa, julá tsíniwa, käläwa o kjäbata bäwa.</p>	
<p>5. Protocolo na ji tso talewa <u>ona</u>, jewe säte, sä tsérkera o kjö bolorkera.</p>	
<p>6. Sä julaskuä bikökjé sä miné ñakata ra, sä yäkäkälä yika, ñaebä sä tséna ukäkika.</p>	

nanakälä KATKĒYÉ:

7. Sä julá rä, jilé rä, pasiké sáte alcohol wa 60° o 70° o manele desinfectante wá tso dué ktäkälä.



8. Mascarrilla wá, botella wá, lapicero wá, telefono wá, dispositivo electrónico wá, ka peite kúna; ñaebä ä patächawa juénakälä sawakwácha rä.

9. Sä duäke kirine te o kjokjo te, sä yik kjäterdawa, duk dälänate ra; sa jek tsawatana jú ná, kjépa sáte ktëishë ñayuäkälä juí ska.



10. Sä katkë jekyuäkälä juí balana ra, sä duä bitä tjöte, sä te shë yabalá yuä waja.

11. Sä kianá jilé ktëishë ñayuäkälä juí ska ra, sáte shë rä telefono na, mensaje de texto na, mensaje de voz chá na, correo electrónico na, mané ñayuäkälä juí wáte shá kí.



12. Atá sä kianá mina jilé watakika, sä kawäta wa mané jiyirké kápí sä kjäkäläwa bäi, sä senakäläduä je balaná bäi.

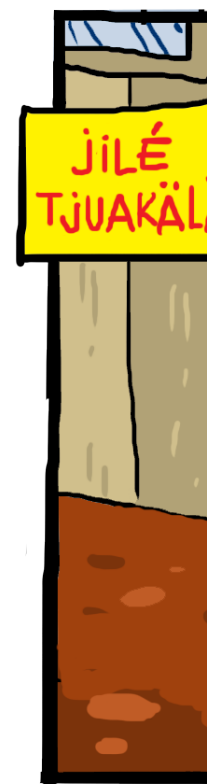


01

Minakälä jekyuäkälä juí ska

- Mané tso jilé juá wá, bëna ktäse säte sä däkälämí jekyuäkälä juí na.
- Sä jerkuá mascarilla tkáká sä shkäkälä jilé balaná. Maí sa jetkawa, jeska bä sä jetsatkä, ke sa jetka jöiná díá na. Ata jilé wá ke peita säku sakalá ja.
- Sä shkámira ke sa jekyitawa alemana sakalá pjá jami, sä jekbutsätulämi 1.8 metros kjëna, mascarilla tkëlë bäi.
- Sä kianá ñachakära, sañachakä rä 1.8 metros kjëna; sä julá ñakwa, sä julá tsiniwa, käläwa o kjäbata bäwa.
- Ñalawa sä kianá jilé tjuá ra, säte ji yirke je juí na, ji tso talewá, je we sä te.

*Sä minakälä ñayuäkälä juí nara, sä bitäkälä ne júka wa; bëna tso talé Protocolo na sä júakälä jekyuäkälä público ó patole; ñaebä protocolo saka, jewá bëna tso ra página: <https://www.mep.go.cr/coronavirus>





Yis te ba
jekjänanake kjänane
bëna sañakjänanake
sä dämiwa nara bawa

Sä ser aná ña suá, ñayüá amiwäta, jekjänana duë COVID- 19 yika

02

Sä demijulu jekyuäkälä juí ska

- Mascarilla shëna tkëna 6 años bitë ra iminakälä rä, isenakälä jekyuälä juí balaná.
- Careta tkëkerä sa wakwa kianá ra, mascarilla kika.
- Sä dajuté ka wäyilewata fecha y hora ska maí sä kiná ska.
- Sä kawäta suá o kukéisä ji tso tare ñayuäkälä juí naka baléjäkälä juná yilé wakiriwate.
- Saña sikätulämi 1.8 metros kjëna ekalá ekalá seña tsó iskika je instalación balaná, ka sa ña tapawakälä chulili.
- Sä juláskuä mané protocolo te shëké ki; sa tsó nulyelawa suá wa te ä kime juláskuä ñayuäkälä juí naka a patkäkäläka.





- Sä julá rä, ji tsó waona wá bëna pasiketulemí desinfentante wa, ñaki ñaki.
- Rampas y ascensores wá wawe yi tsó nulyé wate o duäke wate ekalá ekalá, atá éna sí rä ra yilé kawäta wajiä.



Yis te ba
jekjänanake kjänane
bëna sañakjänanake
sä dämiwa nara bawa

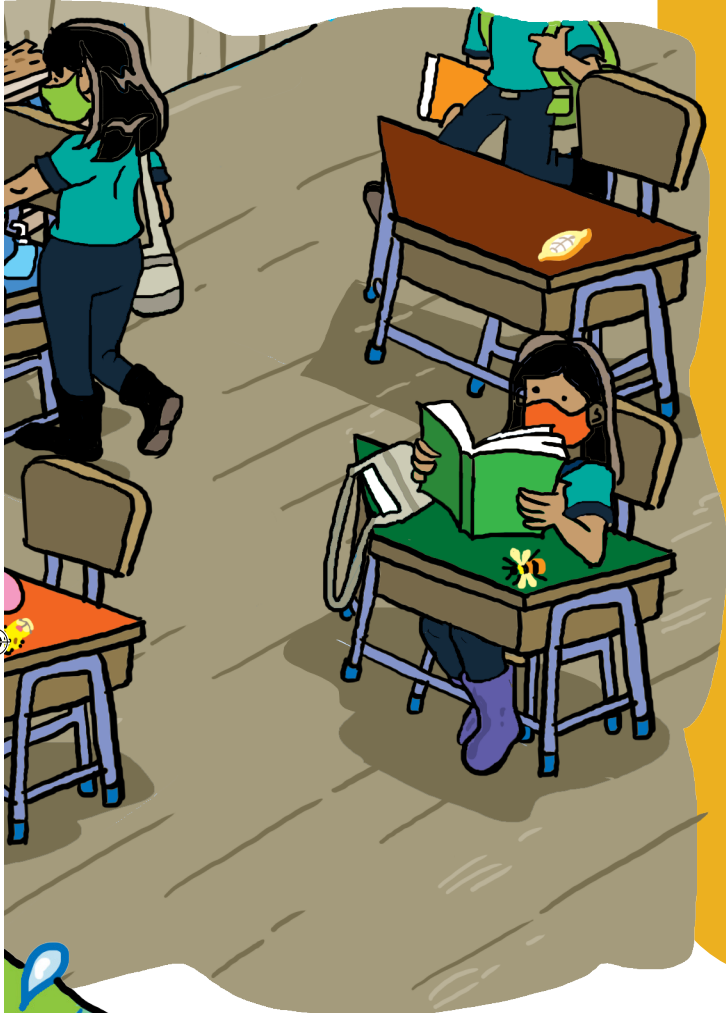
03

Manekí sä serkë jekyuäkälä juí balaná

Fila shëna yöna tsána, ji sheké yabalá yuä wá te ona ktässe, ka sa ña tapanewakälä jolölö puerta ská.

- Señal tsó iskika jilé pájami, jewá sué säte ona, saña butsatulámí 1.8 metros kjéna.
- Jilé bëna weké säte, ji sherjia óna ra, säte chake yabalá yuä waja.
- Ke saña chaka ñawäjalastelewawa, pakololewa, julá melewa. Sañachakä julá ñakwa, julá tsiniwa, käläwa o kamimí bä.
- Sä kjä pakukewa tsana sä tsénakälä o sä kjó bolonara.
- Mascarilla shëna tkëna.
- Ke sä wäbalá, sä yik, sä kjäbata pastsa, julá ta tjamá.





- Sä jetkawa eyaka yebä, maí saja yiná ska.
- Jilé bëna pasiketulëmi säte, escritorio ki, mesa ki, utiles ki ä kjämi.
- Sä sërbitä sälwí, tjó käpi ra, säte shë palá yabalá yuä waja.
- Clase enawa ra, jilé bëna pasikëtulemi säte.



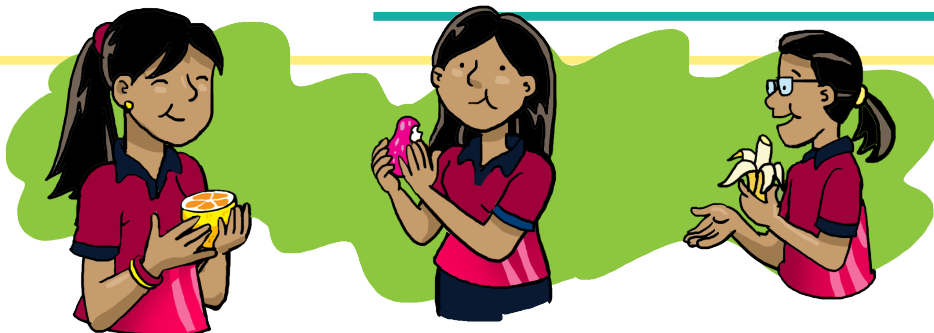
Ka sä kjäkabá, aula na ra, sä juláskuë jabón wa, dikälä wa 30 segundos kjëna; kjëpa jilé saka pasikëtulemi säte desinfectante wa. Sä nulyera wá tsatkë säte ijilé passikä; kata ki, andadera ki, silla de ruedas ki, coche ki bëna.

04

Recreo ska, yäkärí watuákälä ska, yäkäkälä juí ska



- Bikö kawä ska kawä merke minakälä recreo, bikö kjëna shëna jerä area ska, jewa bëna juñewe säte onane; bikö kawä merké saja minakälä recreo na je kjëlabä sä jerä rä.
- Saña butsatulami 1,8 metro kjena, ke sañabawaká paja.
- Mané ka tso wagna, wawe sä te tsana; pasillo kápi, ka tatsikä tso spá kápi, gimnasios kápi, planchés kápi, jilé saka. Jeska bä sä mí duäjäkälä.
- Kesäku ñana, yana kakuma.
- Ke saku teléfonowa, celularwa peita, jiana dispositivo wa, jerä jile saka.
- Ka ine kuna psut psut, ka sä tenakälä ñajami.





- Inewá tso bolawa, baloncesto wa ka inekuna jewa.
- Ke sä jetka iskiika.
- Jile ñana watuakälaska juína, ke sa ñatapawaka ñawäjami jolölö, sañaduáchawa 1.8 metro, ekalá ekalá.
- Säminakälä yäkäkälä juí ska, saku fila yuä kamimi, 1.8 metros kjéna. Ji juñer sawa jewe säte, sä chëwa wate jí shëke ktäsä saku. Sä julaskuä 20 segundos kjéna, jilé wagna ra jirä tulämira jewa tulemí ä tuläkälaska.
- Sä bitäkene ñayuä recreo ukäska sä julaskuäne yé, jabón wa, dikälä wa, 30 segundos kjéna, kjépa diä desinfectante wa, säte jilé pasiketulemí katawa käpi, andaderaki, muletaki, silla de rueda ki, cocheki o jilé saka.
- Sä dejulute recreo ukäskara saña duächawa 1.8 metro kjéna, ka sa ñatapawakälä puerta ská chulí.

05

Baño ska

- Säku suá tsana, jilé tsó balé chalikata juína, te jini sí shékë rä, maneki baño wawe rä.
- Mascarilla shéna tkëna katke yé.
- Iskika señal tsó maí sí sañaduähekewa, jekí saña duächawa 1.8 metros kjëna.
- Baño na sä mikéra, sä mí rä ekalá ekalá; walita 1.8 metros kjëna. Ata sä ki shëna yilé te sä kimé, jera ekalabä míña sä tsatkä.
- Telefono rä, jilé saka ka wawe kuna.
- Bikö sene baño balaná jeska bä sa daksajú.
- Ke säku manillas wá, perillas wá, espejos wá, picaportes wá, puertas wá, pasamanos wá pastsá.
- Papel rä, toallas rä jiëwá säte basura tuläkälá ska, jé kjäyejuemí säte käläwa pedal wa, ka sa wa ji pastsäkälä.
- Kjépa sä julaskuäjüamíne yë, protocolo te she käpi.





Yis  Yis te ba
jekjānanake kjānane
bēna sañakjānanake
sā dāmiwa nara bawa

Sā ser anā ña suá, ñayüá amiwäta, jekjānana duē COVID- 19 yika

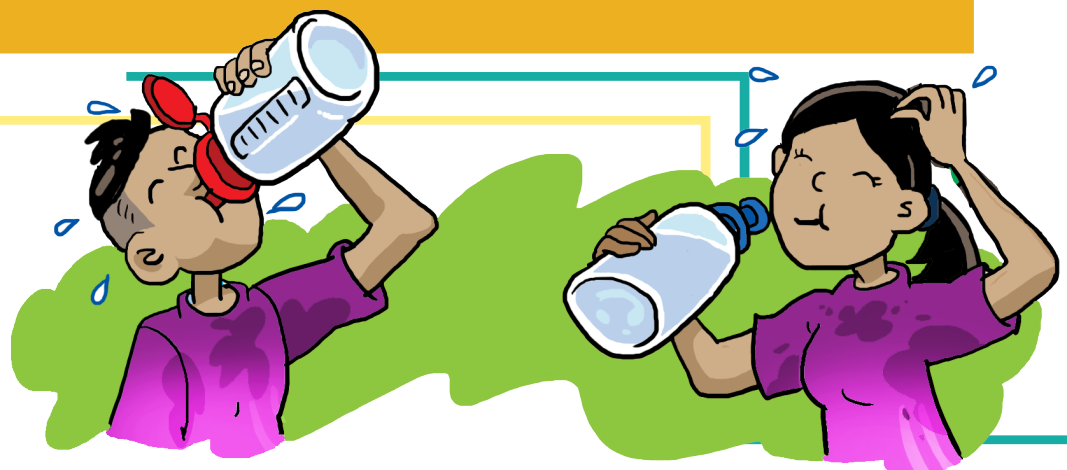
06

Jekyuä Educación Física wa

- Säku uniforme Educación Física chá jiätsate juska bitë.
- Jekyuäkälä juí naka, jekpayäkälä juí rä, sä ukäkälä juí rä ka shëne wana.
- Sä pakarké inára sä miké ekalá ekalá, karä ñara chulilika.
- Sä pakarké ñatapawa gruponara, mané koloná ñara jebänera ñatapaweké bulili, ka sa minakälé duäne kjowa cha na; equipo na jilé we kjówa kjówa.
- Sä miké jerä ra; grupo ná sä kawäta ñasikatulämi 1,8 metros kjena ekala ekala.
- Jilé yäkälä ra grupowá ñatapawaké eyakayebä, atá ñabutsätulämí berbenaña yika 1.8 metros kjëna.

Jilé yana ke kakuma. Ekalá ekalákawäta chá tsá rä; jilé waku patalewá juënakälä palajá, ka shenakälä ñanaka.

- Jilé sä inewakälä tsó jewa bëna bälesäte, ñaebä pasike sate desinfectantewa, jiwawá sätera tulet Kane itäska.



Protocolo waweksá sáte, ka sá kulkákälä Covid-19 wa, maí sá mike ina Educación Física ska público rä, patolé rä.



Bëna kawäta mascarilla tkä ñayuäwä wá rä, yabalá yuä wá rä, sa jalakälí ñayuäkälä juí balanğa Educación Física yika mascarilla tkëke, enawara ikawäta mascarilla tkäkane, ata sa inake sí skarä ka mascarilla tkë kyna jekyuä.

07

Yekjuä bäläkälä juí ska, laboratorios y talleres ska

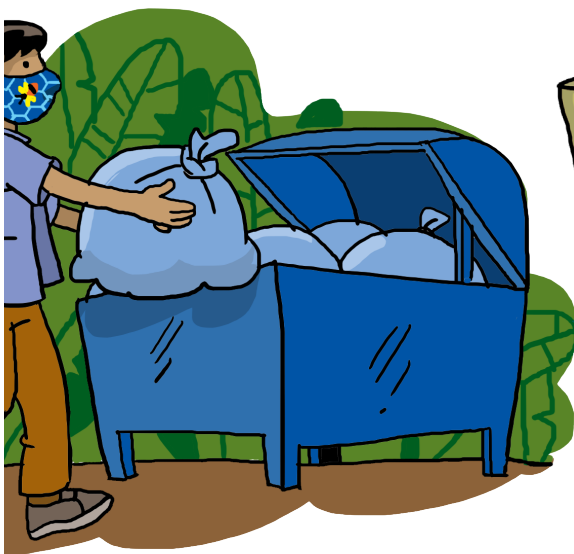
- Ka yiana kieka kyna tjota o ä tserkelä.
- Sa minakälä biblioteca balana rä, sä kawäta julaskwä juamí dikälä rä, jabón ra wa 30 segundo kjena, ta sä julá paché alcohol wa 60º o 70º kjenawa.
- Ke saña sikawa ña ektá jami, mesa kika sa yäkäkera saña jækäläwa 1.8 metros kjena ekala ekala.
- Yekjuä wá peitemí sä te, kjépa sä te juetene, atá a juí balaná ke saku äye sua.
- Yekjuä wá junátanara, je shëna bälänaka 1 semana kjena kjépa a wawekene.
- Yekjuä wá bälekeka kjowa cuarentena na, yekjuä bäläwate; kjépa je cuarentena enawalä ukäska balekekane a sakawá sha na.





- Laboratorio wá alé química, computación, biología, jilé saka; talleres wá jewa:

- Kawäta jilé pasikä bulili bulili balandillaki, teclado ki, ratones ki, mesa ki.
- Ñayuäkälä juí bikö sakalá tso kjānebälä jewanę wāna juenarä, jilé ka wawekuna jia ra, tulekemi basura tulunami naka.



08

Oficina ska, jilé wata éna sí

Ka sa mikuna jek kashä, jilé wata kika ra, sä ktäkelä teléfono celular wa, mensaje de texto rä, mensaje de voz ra, correo electrónico ra, cuarentena naka.

- Sa kianá jilé tramitawa, sa kawäta chakä mane wá ormi telefonowa, manewá ormi internetwa, ata manewá ormi citawa.
- Yíána ka kirka kuna tjó katkewara o tserkëra.
- Mascarilla shëna tkëna katkëyé.
- Särä cita ta ra, sä kawäta jekkasha maí sa kina ska, ka wäyilëwata.
- Sä julaskuä dikäläwa, jabon wa, kjepa sä te alcohol 60° o 70° wäjierëka gel ra tke; ka sä tkäwajuba jekyuäkälä jui nakara.
- Sa ñaduächawa kamimi 1.8 metro kjena, ekälá ekälá.





- Sañachakä kamimibä, ata ke saña passa.
- Ke sa minaka jekyuäkälä juina äye tarewa ta, jugueteta, jilé ñanata, jilé ka shene wäksëka.
- Ke bä wäbala pastsa, ke bä yik pastsa, ke bä kjabata pastsa.
- Sä ñachakä kamimi bä, ata ke saña passa.
- Bä kjokjo bolorkera o bä tsërkerä,bä, shena ona tsana äye tale teishkeki.
- Sä te sue ji yirkë yekjuä yabalá naka, mai bä kirkekara jilé bëna yirke jekpasueka jewe bä te.
- Bä ktä jalmana, jenana, ke bä anaka jöi jöi
- Sä daksajulune mane säia yina däkälätsä ñalei wa.



09

Sä minakälä júkane

- Sä kawäta aula pasikä.
- Hora rä, lugar dä sä däkäläksa, ka sä ñatapawakäläka chilí.
- Jilé merke saia miná jukané kjänane säta tsána, atá kajé peite kuna.
- Saña sikä tulamí kámimí yena 1.8 metros; mascarilla tkë säte tsana bulili; julaskué 30 segundo kjëna.
- Ke saña ktëishatana ñawäjälastsewa, pakololewa, julá melewa; saña chakä rä kamí bä.





Yis  Yis te ba
 jekjänanake kjänane
 bëna sañakjänanake
 sä dämiwa nara bawa

Sä ser aná ña suá, ñayuä amiwäta, jekjänana duë COVID- 19 yika

10

Educación Especial jekyuäkälä juí

- Je jú shëna rä jilé ta, dikälä ta, pila ta julaskuäkälä, jabón ta, electricidad ta, ñakata ta, julaskuäkälä pedal ta je jú kjämi, maj sä shkäkälä ska.
- Sä damí palara, sä yestáwá kianá sä wapëbälä jekyuäkälä juí balaná rä jilé wata kika ra, tsü mika ñá.
- Sa julaskuä yë, mané protocolo kika katkë kai.
- Sä nulyë wá ñayuäkälä juí, shëná iskí pacha korro, ka sä tárrewata, páta dalá bënaksa; jukjäka rä, jú balanä rä, sä däkäwa rä, sä minakäläne rä.
- Je iskí pache säte korrolo dalá wa, shënarä juërta palája manëlewá shkäke, ä yestáwala o manëlewá shkäke transporte na waja.





- Jibëna shakäle säte jekjänane ka, jishënaona, jiyirké, jilé méi; shënarä meji yölä, Braille wa, relieve wa, jilé concreto wa; o jilé tsó suna video subtítulo yawalá ta kápi, traducción wá, alé ka sä ktätawara julá kashéké (LESCO ni), correo ré, mensaje ré, mané sakalá kika sherké ki.
- Ka jubalaná shënarä sholó bäi kápi sä dawajulu jälenakí 1.8 metro walita, atá manalé yörké silla rueda naka, cochelé o silla adaptable, jera ka shënalä sholó sí de 4.5 a 6 metros kjena.
- Rotulo wa shëna tkëna maítjä jekyuäkälä juina j̄arbalawara, a pajamira duë Covid 19 pakäkälä, atá jewa shëna juñena rä tsána sí, ka junewa taiwa, te ji shëke jewa bena ktässe säte.
- Sä te rampa wa rä, ascensores wa rä, wawe sädualawa bätë, ata enasírära yilë te a tsatkemi.



Jilé sse ra, jilé bata shë wata

Coronavirus (CoV) wá rá chulí, jewáte saia duë saka saka tsikiwekeka; tjó käpi majlera duë tikí wá sí. Jí duë s^{pa}na covid 19 ni, kawa yi ani rá kololé bá.

COVID-19: rá duë sárwi tsikiwekeka coronavirus te saia; yiwa je duë katkekjara, te mueraka saia, siwueiwa rále o sä pastsekete ra. Saña jiälaka, sä siwuei naka dákeksa tsidala dikälä iá ye pjunarbe, sä ktäkera, sä tjö tkerera o sä tserkera. Je pjunei jolorke jilé kika pastsa säjete, kjëpa sä wábala pastsäke, sä yik pastsäke o kjäbata pastsäke sä jierakate (OPS/OMS,2020).

Jilé pasike: Jilé pasikëké rá kjë jilé juënakälä yë; ata ka rá duë ktäkäläwá kunä.

Duë ktë: rá duë ktë säté jilé wa, jilé químicos wa.

Ká kolole baramá: ka tso kololéchawa sañatapanewakälä jiléwa; pantallas digitales wáwakälä jekyuäkälä juí balaná; jé ká rá yölé je kjuëi kika, bënawá waona yabalá yuä wá, tecnico docentes wá, administrativo wá, ñayuäwakwá rá.



Ká sajekjänanakälä: Je ka ska ñakata rä, julaskuäkälä rä, sä ukäkälä rä, chalíkuäkälä rä; shëna yöna mana jirda kirke yöna käpi.

Emergencia: rä jilé säjerianewakälä, jilé särwí tsikir palára kika. Jera ñanera saka tsátkeke rä, ka yi shkanakälä, ka yi duäkälä ena sí, ñaebä manelê atanatana ka ji jítá jewa tsátké.

Jilé wë säkätä ba: jilé ka kjäbara säte ibiketse manekí sí ra säte ji wemí o ji sí shena ona sawakeira o sakalá tsatkäkälä.

Jilé wor saia: Jilé sälwí kjäkera ñanera sakalá tsatkeke, jersheweke; ka ji saka ena sí kjäkalawa, ka yí shkanakälä ena si, ka yi duäkäläwa, ka sä jilé weikäkälä ena sí.

Jilé däläna: Maileskalera jilé tsowá wätuirmichawa; jú ki, jilé bëna yöle jurawa kí, jilé ksëka wá ki.

Ka sä rä jak kuna: Mailela sä ukjäjami jilé rä kjäta sä ukjäjamí atá ka sa wa jé juñer.



Protocolos wá tsó jekyuäkälä juí waia

- Protocolo jekjänanakälä recreo na, manekí sí ka tsó kololé jeräkälä waweke jelyuäkälä juí ska.
- Protocolo pruebas yuäkälä maitjä; jí saje ká kibí balaná ra , ka etkä balaná ra; sä jekyuäkeská, manélé tsó patolé, manele ka patole kuna kawäta wa, coronavirus (covid-19) kika.
- Protocolo säminakäläne yekjuä bäläkälä jekyuäkälä juínaka ji Coronavirus (COVID-19) shá na.
- Procolo saja título rä, certificado rä makälä, sañayuá ona ukäska Covid-19 kika.
- Protocolo manekí si sä kawäta jilé pasikä, ji shëna jiena je duë, ñaebä mascarilla tkë Covid-19 kika.
- Sä mikene ñayuä 2021, ñayuäkälä pública cha Covid-19 kika.
- Etäbä kicha ñayorke 2021, ñayuäkälä patolé Covid-19 kika.
- Etäbä kicha ñayuäkälä especialwate sä yuekene 2021 wa Covid-19 kika.
- Protocolo jekyuäkälä juí käyäkälä 2021 ska, Sajeritsä bëna ia ji duë Coronavirus (COVID-19) kika.



*Bawa ijuñewakälä manekí sä yörke jekyuäkälä
juinaka yulä:
<https://www.mep.go.cr/yomecuidoyotecuido>*

SÄJEKJÄNANA ÑAKJÉ



- Protocolo sañajiäkäläka sä miké ina Educación Física ska, ñayuäkälä juí público rä, patolé rä.
- Protocolo yi tso kjanebälä oficina Ministerio de Educación Pública naka kulkawa je duë Covid- 19 te, ji shëna ona.
- Protolo sä shkäkälä transporte naka, público rä, patolé rä.

Bä kianá ijuñewa mané protocolos wá tso ka sä kulkäkälä duë COVID-19 wa ñatuäkälä juí na, yulä:

<https://www.mep.go.cr/coronavirus>



Más información para un regreso seguro a la presencialidad en los centros educativos en:
<https://www.mep.go.cr/yomecuidoyotecuido>

