




Kawēí sá dāklāwā nī oloí
ta, jekyuāklā juí nā duás 2021

yis jek  yis te bá
kjānāneke  neke kjānāneke  neke

ditsāwá kalabē ña oloitsäke

jera sá rä dāwāni ñakjēwāni



Äyë ktëi

Jibä rä i wá rä käi	03
Kawëi sikí irä sä ñā kjāñāñāklä , kianā ñā dëlyë	06
Sä shkäklä sä jú ska dāmī sä ñāyuäklä juí ñā.	08
Sä däkläwā ñī ñāyuäklä juí ñā.	10
Sä däkläwā irä sä kajali etkayëbä ñāyuäklä juí ñā.	12
Sä jërä mār da i rä yäkäklä juí ñā i rä.	14
Ukäklä juí ñā i rä sä shkäklä juí ñā i rä.	16
Sä jenyuä mār ushëika ñē wa käi	18
Äyë washäklä ská , irä jenyuäklä tsō kjōā ská käi.	20
Jile saka juí ská, jilewá rä ,pjowā rá.	22
Sä dëksaju sā jenyuäklä juí ñā rá.	24
Jenyuäklä tsō shīñāñā wá ñā.	26
I wá jāmī irä i kawëi jāmī.	28
Kawëi ñā jenyuäklä juí wá ñā.	30

© Ministerio de Educación Pública, MEP
Fondo de las Naciones Unidas para la Infancia, UNICEF

Se permite la reproducción total o parcial de los materiales aquí publicados, siempre y cuando no sean alterados y se asignen los créditos correspondientes.

San José, Costa Rica. Primera Edición, 2021.

Ministra de Educación Pública
Guiselle Cruz Maduro

Representante de Unicef Costa Rica
Patricia Portela de Souza

Coordinación
Guadalupe María González Alvarado, MEP
Marianela Jiménez Cabrera, MEP
Xinia Miranda Cascante, UNICEF
Renato Joya, ALTERCOM

Mediación pedagógica
Marco Tulio Araya y Renato Joya, ALTERCOM

Ilustración
Olman Bolaños, ALTERCOM

Diseño gráfico
Marco Antonio Hidalgo Molina, ALTERCOM

Revisión técnica
Magaly Solano Solano, Control Interno y Gestión del Riesgo, MEP
Sileny Sánchez Durán, Apoyos Educativos para el Estudiantado con Discapacidad, MEP
Guadalupe María González Alvarado, Dirección de Prensa y Relaciones Públicas, MEP
Marianela Jiménez Cabrera, Dirección de Prensa y Relaciones Públicas, MEP
Kabidia Ramírez Jiménez, Asesora del Despacho de la Ministra, MEP
Flor Murillo Rodríguez, Planificación Estratégica y Evaluación de Acciones, Ministerio de Salud
Kryssia Ortega Huevo, Consultora de UNICEF
Yanori Rojas Morales, Consultora de UNICEF

Revisión en Lenguas Indígenas
María Alexandra Ulate, Directora de Desarrollo Curricular.
Victor Pineda Rodríguez, Coordinador del Departamento de Educación Intercultural (DEI).

Asesores Nacionales de Educación Indígena, DEI.
Amelia Figueroa Zúñiga – Cabécar Chirripó

Equipo de traductores de UNICEF
Ali García – Coordinador general
Floribeth Herrera Aguilar - Cabécar Chirripó



iYís jek kjananeke ,yis te bá kjananeke, bēnā sā ñā kjananeke!

Ñakjēwā sā kianā ñakjanānā rā

COVID-19: je rā duē dālānā, je wak kiē rā, coronavirus nī, je barke sā jamī rā; sā te ditsā tsō pasawā, kjea je rā je duē ta ra, je duē barkewā sā jamī. Je duē barkewā rā , sā ktāke ra, sā kjalí tsalēí tukurke sā krowata nā irā sā suēí sikāke sā yik nā ñāebā kái, ñānekāi yi kukawā i te rá, je kjobolorke jamī irā i tserke jamī , je kái je duē bar seje ditsā jamī rā. Sā kjalí tsalēí duē ta jolorke jile kīka kanā sāwā kīka rá , je kawā seje ditsā te jula wa kjea i wābala pasawā, jeirā i yik irā i krowata irā rā , duē te ijié kukēmīwā rā palabā (OPS/OMS,2020).



WA TA PJOWA yibā wá tsō yawalá kjanānā rā wá iā:

- I yinā bēnā iā, ñāyuāwá mīke sākātāba rā duás 2021 mō ská. Je wá rā ñāyuāwá, ñāyuāke rā elkjē jenyuāklā juí nā elkjē i jú ská.
- Yi wá jersēnā i yawalá patkā māí ñāyuāklā juí nā ra, je juērke rā i amī wá i ká wá wānā, je ra, yawalá yuāwá wākiri te je dālātsēmī mānekāi sā jēr sēnā sā yawalá patkā kái.

Sā wā i juñāklā baklākaju, sā dāklāwā nī jenyuāklā juí nā ra, sā jkākewā rā jí ská <https://www.mep.go.cr/yomecuidoyotecuido>

Ka sä kukäklä künä ji duë yakeí wä ra, sä senä rä jú nā bä, kjea je suta jenyuäklä juí wá senä rä kjätelëbä, je ska bënë yöna rä jú ská bä. Ka tso jia rä däläna, tara säwä i juñer manëkäi sä te i dälätsëmirä käi.

Jir sä marwä ni jenyuä jenyuäklä juí nā ni, jera sä sërdawä ni anä ñakjë däwaní ñawäsaka, jera sä kiana ni bënë ñakjänana bulëwä, sä kiana bënë i bikëtsä yís jek kjänaneke , yís te ba kjänaneke, bënë ña kjänaneke, jera kalabë sä jerkuë rami manëkäi ra ka sä ktëmi duëte sä ia jile yirke tjabana orta wa

I wa rä, yiwá tso jenyuäwá irä i kakirëijamíwá:

- Je wá kiana kawëi merke ia je wä, ñakjänana irä jile saka kawëi wä rä tsana,ka duë yakeila wä yi ani kukäklä künä.
- Jile kawëi yirke i kiana ona sikiwä ra, jenëkäi i kiana dälätsana rä, jú ská , jenyuäklä ská, jeirä maji ditsäwa serke ra , ñabä, jekäi sä te i wä rä rá ka yi ani kotana duë yakeila wä, bënë ne kiana i wä ñakataka chuli, ju ská, sä yuäwa käi, yiwa tso shkäblä kalabë kiana ji kabikölë wä rä sikí wä.
- Yís jek kjänanekeke, yís te bá kjänaneke, bënë sä ñakjänanake.
- Sä kiana jile kabikölë juña rä tsana i ktëi jami.
- Bënë ditsäwá kiana pautana rä i kawëi ktëi jami, jile kabikölë onäklä sikíwä.
- Jile kabikölë juí kiana sä däkläwä shtä ska ,kiana rä pasikana yëwä ,sikíwä.
- I kiana ñaleí kayina rä i meí wá , i juí jarka irä ushëbë irä, ka yi ani ñayitäklä künä ñawäjami sä kiana rä balata 1,8 kjëkla.
- Päpäli sä wä jile pasikäklä kiana rä dëlyë
- Kalabëwä maji sä shkäklä kiana rä sikíwä pasuklëwä yë wä.
- Kalabëwä ji kawëi yöle rä ditsäwá ia irä , mo ská sä tso shianalawá ia.

Sä jana rä dëlyë ñayuä jí yirke sä ia rä wá, jeirä sä jana senä rä bäi bënë jerki ñayuäklä juí shtä ská. Ka duë COVID-19 wä sä kukäklä künä, bënë sä jana ñakjänana.

Ñayuaklä juí tsò yölè bái wá mañelewa shkabläke yawalá ra i jarka, jewa te yawalá yuëke ra kawä ta 8 kjëna sj.

Ka ñayuaklä juí wá kuna jarta yölè bái käi rä ra, jewa shkabläke rä kawäta jalëwä 5 kjëna sj.

Kawä yawalá yuäklä däkeksa rä, jishta i äyëi yölè jamí i rä i juí rä jamí.
Preescolar: Transición= yawalá dulunala
Yawalá tsò quinto wá irä sexto wá irä.
Je suta décimo wá irä undécimo wá irä.
Undécimo wá irä duodécimo wá irä

Ñayuaklä juí kië unidocentes ská bil ñayuawá tsò rä jamí i däkëwä rä, je suta dëlyë ka i kiar ñatapanëwa chulí i shërke rä 1.8 balata kjëkla.

WA TA PJOWA yibä wá tsò yawalá kjänana rä wá ia:

- Ka säwä sä jenyuäklä paikläi kuna jeirä ayëkjuä käi , jeirä sä wä wáyöna yökölbi käi, ka je kuna ra, dëlyë sä kiana muna jenyuä ji duás 2021 .
- Yibä rä jenyuäwa, duatulaksä duë yakeí kjuei ra ,i kiana yina i yuawá tsò jenyuäklä juí na wa ia.
- I kiana yina bulëwä , sä shkälä sä däklämi maji sä jenyuäke rä ska, je rä bái ka dälänä kuna.
- Febrero säkätäba balana jí duás 2021, i kiana juñëna jenyuäklä juí wá na, mañë kawä ská yawalá jkäkëwä rä käi.
- Sä wäpashuäklä rä delyë jiëna, 'sä senäklä jenyuäklä juí na jeirä maka sä miñë ra käi ,ñäebä yawalá wä duás tsò 6 makajú juiwäta wá wä i kiana jiëna.

Kawëi sikì jeirä sä ñakjäna

<p>1. Wäpashuaklä jiä delyë sikí.</p>	
<p>2. Delye ka jenduachä künä alemäna ñawäjami, i shëna rä 1.8 balata.</p>	
<p>3. Ka wäbala irä yik irä kjoata irä pasä kuna jula ta tjama.</p>	
<p>4. Ka ñachakä künä säkü ishö ra ñawäjasä käi, ñakukäyitä käi , jula mä käi, je bënë ka je kiar ɔna. Ñachäkë rä sä jula ñak wa käi , kjäbäwa kamíka käi bä.</p>	
<p>5. Delyë sä kjolbolorke ra irä sä tserke ra irä sä kiana i kawëi juña säwa i waklä bulë.</p>	
<p>6. Jula skuä i skuaklä wá, säkätäba ka sa jile ñäba ra irä , jeirä sä yik pasikäke ra irä, sä kjolbolorke ra irä.</p>	

naḱlā sā wā wá ɔnā dēlyē

7. Jibā rā jile sā wā kanā dēlyē kianaḱ senēnā rā pasiklēwā yēwā sikíwā pāpāli alcohol wa, tākili ta 60 irā 70 irā, pāpāli saka tsɔ takili ta tǎíwā je duē yakei kīka.



8. Bēnā sā wā jile tsɔ kanā , sā janā jewa iā sā kiē tkächāwā iā je bēnā rā ka pēitanā kunā yi anī iā.

9. Sā sērke tjo ta kāi, sā yik sērke jalá wā, sā pölö dälärke wā pjowā, ka sā iā suēi sikānā kāi, jera sā kianaḱ atānā ju ska Bitawa ka mīnā kunā maḱa, kjea sā janā maī sā ñayüäke rā chakā, kjea i pakā jiyē ka sā mīkunā rā kjuēí.



10. Sā kaldu maī sā jenyuäke rā ská , kjea sā sērke Kabi, ka bāi kunāra , sā janā i shā rā palabā sā yuä wá iā.

11. Yiwa rā yawalá amīwá kāi i kawá kāi , kianaḱ jile palēi shā, sā jenyuaklā jui nā ra , sākātāba i kianaḱ i wachakā rā teléfono kī ta ka jekāi kunā ra i yuāmī yölē ñāebā teléfono kī.



12. Mīkā sā kianaḱ mīnā jile kjuēí jenyuaklā jui nā ra, dēlyē jibānī i kawēi rā ra je kianaḱ dälätsanā sā dāklāwā i jarḱa sikíwā.

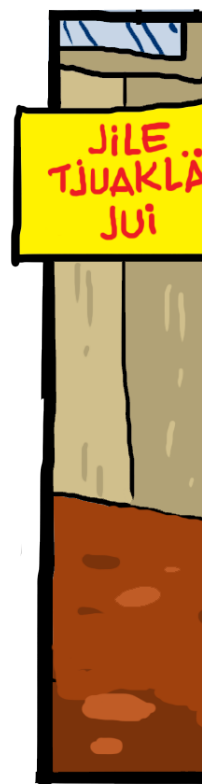


01

Sä mə̄r jenyuäklä juí ska ra

- Bikökjë sä mə̄r bus k̄i ra tsə̄nə sä kiana shkä i k̄i rä sikì wə̄, ka jekäi k̄unə ra , jile saka k̄i sä shakäke ra ñə̄ebä sä kiana i julëi skuä rä.
- Ka sä kiar jə̄rshə̄nə wə̄pakukaklä tsə̄ irä i jiä irä mə̄ka sä m̄ikə̄ra käi. Ka sä kiar sä kalwá mə̄nəwə̄ yi ə̄n̄i ra, jeirä sä jile pëitə̄ yi ə̄n̄i iə̄.
- Sä ramij̄u ñalawá rá, sä kiana də̄lye sä wə̄pakukäklä jiä .
- Sä ñachakä mə̄rda , sä jə̄nə rä jenduäçə̄ 1,8 bala ta, jeirä ñachakä sä jula ñə̄kwa irä , sä ktäke rä kə̄m̄i ka bä.
- Bä kiana jile tjuə̄, bä ramij̄u bä jenyuäklä juí ñə̄lej̄ wa ra tsə̄na i kə̄wëi kiana də̄lätšanə rä jile kə̄bikölë kiana ɔ̄nə rä sikíwə̄.

*Sä wə̄ tsə̄nə jile kə̄bikölë wə̄klä i ktëi jə̄m̄i ra , i kiana wa yinə rä tsə̄nə i yölë ská käi. Jikäi sä kiana i juñə j̄iə̄ ra , sa te i yulëke rä jiska <https://www.mep.go.cr/coronavirus>





02

Sä dākewā jenyuäklä juí nā ra

- Dēlye sä kiana wāpajiäklä jiärä jene rä kawēi sä sēñäklä jenyuäklä juí nā.
- Wāpajiäklä careta jiä , ñāebä kiardawā.
- Sä kiana dämi rä kawä yina sä ia ská bulē wā.
- Sä kiana ayē washä rä tsāñā māñekäi i tso rä jamí, mō ska tso rä balē sä wā wayina bä.
- Delyē jekduachā balata 1.8 kjēñā , dälätsanā , ñāebä iski i patelētso ra je kiana dälätsanā.





- Maṅelē sā tsɔ shiṅala wá iá ka jile ɔr i wakwa ebä ra , jewa wä kawēi tsɔ shkä wapēta dēlyē i tsākä ji kabikölē wä, jekäi i dākewä säkätäba ṅayüäklä jui ska ra.
- Dēlyē säwä jile tsɔ kana ra ,je kiana rä pasikana sikiwä.
- Sä shkäklä tsɔ maṅelewabä iá , ka je rä bēnā sā tsɔ bäi wa shkäklä käi kunā.



03

Däkläwä irä sənäklä jenyuäklä juí nā

Ñajäkläwä tsanā bulēwä , kjea jibānī sã iã i yirkera je ktäsã.

- Äyeyöle säwä patelē iski ka dälätsanā , sä jekduäklächä kāmíka.
- Mānekäi sã iã i yirkē rä ra ,jenē käi i kianā ɔnā rä, ñānekäi sã kianā i chakä sã yuāwá iã.
- Ka ñachakä kunā säky ishō ra ñawājasä käi, ñakukäyitä käi , jula mā käi , je bēnā ka je kiar ɔnā. Ñachäkē rä sã jula ñak wa käi , kjäbäwa kāmíka käi bä.
- Kjoata pakukä sã kjolbolorkera jeirä sã tserkē ra käi.
- Sã kianā delyē wäpakukäklä jia.





- Ka sä kiar sä wäbala irä sä yik irä sä kjoata irä pasä jula tjamä wa.
- Sä kiana maji sä ia kamerke ra je dälätsä.
- Maji sä ia kamenä sä jetkäklä sä jenyuaklä rä ska, je bënë kiana pasikana rä yëwä.
- Sä jenyuä kalme ská sä sërke yakei ra , tjo ta käi, sä barke wä bashkiri ra , sä janä i shä sä yuäwa ia.
- Mijä sä enawä sä jenyuäke ska ra , bënë sä janä jile pasikätana rä yëwä sikiwä.

Ka sä däwäba sä jenyuäke ska ra, sä tsoina jërä ska ra, sä kiana jula skuä rä yëwä, je kjëpa säwä jile tso kana pasikawä rä yëwä.

Manëlewa sä tso shkäkläta säky ishöra silla de ruedas käi, sä tso katawa shakä käi, jile saka käi, kiana pasikawä rä yëwä sikiwä.

04

Sä jërëklä kə wëi dëwajura, jilé wäla tjuaklä ská jei rä sä yäkäklä juí ská

- Sä jəna bikö sä iə kawä məna rä, je dälätsä, sä dëktsajulu jërä ra, bil sä iə iyina sä ñatapanewake ská, je kiana dälä tsana.
- Sä kiana jenduächə 1.8 balata. Ka sä ñayätä kuna ñajamj.
- Sä jəna i suə tsəna məne shtä ská, kə məna sä jëräklä rä, ushëika käi, gimnasio shtä ská, sä jən yuä klä juí nə käi
- Ka sä kiane kaku ma ña iə.
- Ka sä kiane teléfono celular peitä, jeirä jilé saka yi anj iə.
- Ka sä kiane inə ña yätä ñajamj yi anj rá





- Ka sä kiane inä bola wa käi , jeirä baloncesto wá käi, i wá rä ka sä kiar tēnā ñā jāmī.
- Ka sä kiar jētkä ĩskī.
- Sä kiana mina jile tjuā ñana käi , yanā käi ra,ka sä kiar ñatapa wā älwí tēiskabā ,sä janā ñajäklä wā rä balata 1.8 metros.
- Sä mar sä yäkä ke juí nā ra,sä kiana ñajäjläwā rä balata 1.8 kjēnā, ishtā sä yuā wa te sä paktā rä käi,sä kiana julá skuä rä 30 segundos balata,sä kiana saka kīsā 1.8 metros balata sä minā klä julaskuä.
- Sä kiana jula skuä 30 sugundos balata dikläwa jeirä jabón wa ka sä miwā ba sä jēn yuäklä juí nā ra,jeirä sä janā jilé saka shkä säwā ra je bēnā pasikä wā yē wa sikíí (bastones, andaderas, muletas, sillas de ruedas, coches)
- Sä mar wā nī jēn yuä, sä jera inā ektawa ra sä kiana ñatapanē wā ñakjē balata 1.8 metro jēn yuä wa pautānā käi.ka sä ñatapanē wā klä kunā jú kjäska älwíí.

05

Shkäklä juí

- Sä mīkē shkäcklä juí nā ra jeska äyē yölē tso bale, kiana wayina tsana.
- Sä kiana wä pajiäcklä tsā dēlyē.
- Sä kiana inski i meī yölē tso sä jenduäcklä, jeska jen duā wā balata 1.8 i kisä.
- Sä shkäcklä juina mīnē kēwā rā ekla bā, ka ból dēkā kuna, jei rā sä älwí ra sä kiana senā balata 1.8 kjēnā balata , yilé kiana tsatkē nā ra ,jebā nē kiana rā.
- Ka teléfono kái jile saka tso jiā ka kiar senēnā julana.
- Sä mīkē sä shkäcklä juí nā ra, bikö sä iā kawā menā rā kiana dälā tsana.
- Ka jilé kiar pasē nā kjërmita, jú kjäshtā klā kái, sä jek suā klā kái, jú kjā kái, sä jenwäkuklä kái.
- Äyē kjuā kukā kiana jiē nā i juí nā, je kjäyerke rā inski, i kjäyäcklä kat kēwa kälāwa, ka i kiar kana julawa.
- Sä dēktsaju ra ,jula skuēkēwā rā yēwā sikiwā.

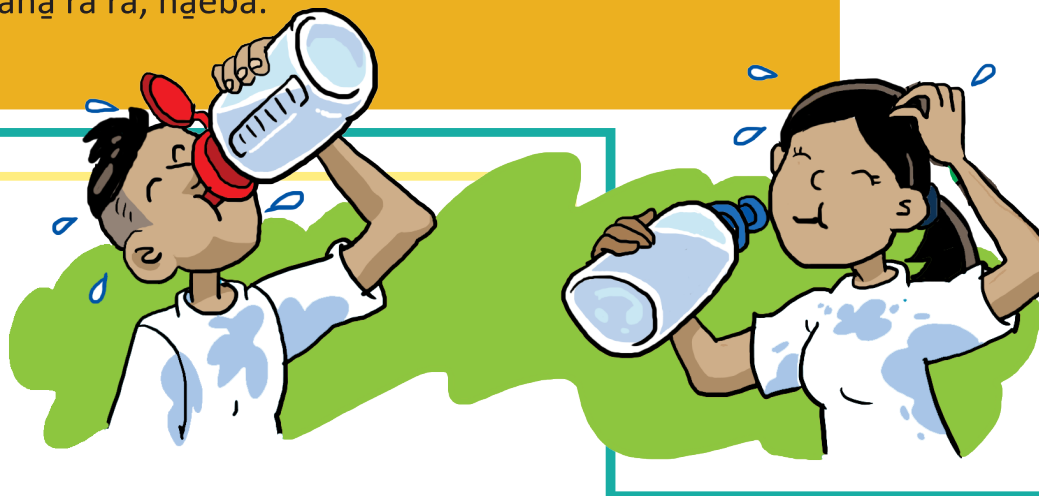




06

Sä m̄ar j̄enyuä sä pá in̄ewáklä wá

- Sä kianā sä paiklä m̄an̄e rä sä wá jīen̄a sä in̄amar da je jīatsamī sä jú ska.
- Ka sä kiar m̄in̄awá j̄ekpajīklä juí n̄a, irä ukäklä juí n̄a irä mina.
- Kaw̄ei rä ,Sä ina m̄ar da, sä jan̄a iwá rä eklábä ,ka älwíi kun̄a.
- M̄iká Sä ñatapawá m̄ar in̄a ra, m̄an̄e ra sä paká m̄in̄a,jebä n̄e ra sä kianā in̄a rä, ka sä kiar m̄ina kjo wa ra in̄a, ka sä kiar ñam̄awá saka kjo wá ra, sä jäkl̄en̄awá käibä sä kianā i dälätsä rä.
- Sä j̄erä m̄ar diklä yä käi ra, yiwá rá sä tapalē rä rá jeb̄an̄ewarä sä serkē rä, balata 1.8 kj̄en̄a dälätsä.
- Ka sä kiar diklä kaku ma yian̄i iä ,diklä juí kianā sä wá kiē yon̄a, sä wak wa jam̄i ka ish̄en̄aklä kun̄a sä wān̄a.
- Sä kianā d̄elyē m̄ai sä ts̄o rä, s̄en̄ewá rä pasikl̄ewá yēwa, sijikiwá, jibä ts̄o säwá kan̄a rä rá, ñ̄aebä.



Dëlyë ayë yölë säwä dälätsanä washä, ka sä kukäkläkünä duë COVID 19 wä, mīkă sä măr jenyuä sä pá inewäklä wá.



Bënä jenyuäwá kiana wäpajiäklä jiä rä, jeirä sä yuäwá kiana sä wäpajiäklä jiä, sä tsö bënä jenyuäklä juí nă rá, ta mīkă sä mărmi jenyuä sä pá inewäklä wá rá, ka sä te i jiëkună.

07

Äyë bäläklä juí jarka, jeirá sä jenyuä klä jilé saka wa

Sä tso tjo ta rá ,ka yi kiar mınawą jenyuäklä juí
nā duē ta.

- Ka sä däwā ju ba ayë bäläklä juí nā ra,
sä jana julá skuä wā yëewā diklä wa,
jeirá jabón wa 30 segundos balána, jeirá
alcohol täkilita 60° irä 70° .
- Sä kiana senā rä balata 1.8 metro ka ña
kikirëi jamı kuna, mesa sä jen yuäklä ña
käi.
- Ayë kiana washë sä te ra, wë sä te i pëitë
sä wā wayınā i juí bā nā.
- Mıka Ayëkjuä rä pëitalë ra, kjea tēlemıni,
i wakwá ia, i juí nā ra, jerä bälënajunāmi
,pasikanawāni yëwā sikı wā ni.





- Yi bārä äyëkjuä bälä jeirä i tapanewa ñakjê, jenete ayë dākemini, i wäki pasikëkewani yëwä rä .

Äyë bäléna sikiṅa kei jkaju ra, i jäklëkewani pëitana.

- Jile saka wa sä jën yuäklä juí na(química käi biología käi jeska jilé saka sä jana:

- Sä jana jiléé bëna sene wa yëwä,sä wa pasëna, kana (teclado käi, mesa käi, sä ña yuäke ska, jekäi jilé bikolé)

- Jile pasikanake rä jishtë i paterke tjamä jamí , jeirä yiwä rä jú jar sikawä tso käi , ñanekäi maí sä jenyuäke rä juí ská jerä taj jerä tsine jamí i pasikëke rä. Jile bëna tulëke sä te rä, i juí na tsana.

08

Sä shkabläklä juína i kiana onā ra

Ka sä kiar mīnā yawala ñayüä tsō ska, jile kiana palēi yinā ra, ikiana patkēnā yölē, teléfono tsō shtäska ra, iwa chakä.

- Wata sä kiana jile chakä yawalá yörkē ská ra, i kiana chakanā ba, bikökjē käi ra, sä kiēmīwā i te sä ktäklä.
- Yönäklä juí nā ka yi kiar dāmī duē ta, tjo ta käi.
- Wäpajiēklä kiana jiēnā dēlyē.
- Bikö kawä sä kinā ra, sä jānā dāmiju je kawä ska.
- Sä kiana jula skuä yēwā diklä jei rä jabón wa jei rä alcohol wa.
- Sä jānā jile kisä, balata 1.8 kjēnā.
- Sä kiana saka chakä ra, säkü i wō rä kjä bä wa kamī ka.





- Ka ayëkjuä kjërmïta kiar dâwaju jenyuäklä juí nã, je suta inãklä, yãkãklä, jile saka kjërmïta ka kiana kuna jiyë sä jenyuäklä juí nã.
- Ka sä kiar wãbala irã, sä yik ira, kjoata irã pasã sä jula tjãma wa. Sä tserke ra sä jãna wã pakukã jilewa, ka sä kjali tsãlei tulunãklã kuna.
- Ayë tsõ wayina sä paktãklä kiana wayina tsana.
- Sä kiana kapakã ra sä jãna i wã rä jër bawã.
- Sä dãkëksã rä, mãi sä ã i ñãlei kayirkëwã.



09

Sä daksaju sä je yuäke juiska

- Sä kiana jilé bänä pasikä ra sä jana iwä rä ñakjē.
- Sä kiana kawä menä sä iä je dälä tsä sä dēk tsajulu tsara sä ñayuä klä ska,ka sä ñatapanewa kläkuna älwí tēi skabä
- Jēn yuä klä juina äyē merke yawala ñayuä klä juska,ka je kiar menä kjo wa iä.
- Ka wēi menä käi je kiana dälä tsana,sä kiana senä balata 1.8 metros wä pajiä klä kiana jiēnä däl yē,sä kiana jula skuä 30 segundos balata
- Sä jek täi shä marda ikiana onä rä kamj ka ka sä kiar ñawä jala sä ña kukä yätä jeirä ka sä kiar jula ma ñaiä.Sä jek tēi shō kjä bä wa.

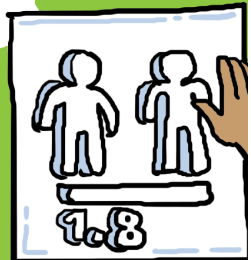




10

Jen yuäklä juí shiānala wa ia

- Jen yuä klä juí naka jile bānā kiana sēnena sā jula skuä klä diklä kai jabón kai, tsinī kai, sā shkākälä juí ñaebā jula skuä klä juí kiana rä kjä yäklä ta sā käläwä je sēnē wē kerä jukjäs ka bānā julas kuä klä.
- Yawala tso shiānala jewa kiana wapēblēna yirä iwa pē rä te kaira isakawa bä imīnā klä jek yuē.
- I julas kuäkē rä bäi.
- Iski ikiana patēnā dala sā ñaduē kläs ka, ushä ka jeirä jūnā, sā dawaju ra jeirä sā damak tsajura.
- Ipatēlä kiana juena rä bäi bānā wā sunā. jierä carro juak wa wā sunā.





- Ikianaṅ pautanaṅ bai ebä jilë mei kayilë wa,jeirä yilë bä kjäwa jile saka wa i jërkonaklä,ji bä na rä moska sä tsö iḷa ka jilë kolor maneje käi wa iḷa.
- Diaji Jë yuë klä juíí shtäwa kianaṅ yönaṅ rä jarta taj shabo sä mane na klä silla de rueda wa bai jeirä sä jana se na balata 1.8 metros,silla de rueda kjä klä wa ra je kianaṅ mablänara 4.5 balata kaira 6 metros cuadrados.
- Äyë wa kianaṅ yönaṅ bänä wä suna jibä ni duë kië COVID-19 paleirä käi.Je bänä kianaṅ palei yinaṅ bänä iḷa.
- Ikianaṅ sunaṅ tsanaṅ sä jenyuë klä juíí rä yölä rä bai ebä kikaṅ yawala wa shkä ke silla de rueda ki jewa shkä klä jeirä sä tsö moska iḷa ka shkër bä jewa iä.



Sä wə wa bikətsana

Coronavirus ni due kië jerä duë yakei je te sä ktäkerä tjo ia dä läna je duä ra. Je duë rä ka sejewä duekuna.

Covid-19 rä duë yakei tsikinewä ka rä coronavirus te, je tsikinaka ka je wə kə kuna taj. Je te sä ktäkerä sate yiwa je duë tsora ka je kiar saka pasä jebä te saka ktäkətsa. Je räduë bar kə sä jami rä sä kjaliwa irä sä tserkera jeirä sä kjolbolorkera ñakäi sate jile kəkə kjëmita je kjea sate sä wäbala pasəkənira jeirä sä yik rä sä kjoata (OPS/OMS, 2020).

Jile pasikä: Jerä kjë sate jile pasikë ,ata ka je pasikana kuna yëewä kēi duë ktäklä wə käi.



Sikii:jera duë ktakla pöpäli jile pasikäklä.

Sä ñatapanewaklä shtäska,sä jen yuä klä juui shtäska jile bāna kiana pasikana yēwā.

Jile pasikä klä bäläklä juíí, je yölē rā jak yakawa jeirā tebeli yakawa siikiwā.

Jile kjē yakeika kā yerkäi jairá jile saka kjā je kjuäi sä jaṇā sēṇā rā jerkīka ka sä wēikanaklä kuna yē.

Ka jile kjā klākuna.sä jaṇā sēṇā jerkīka.

Jile kja wuä ukäska jibā kiana ɔṇā rā,ka sä wuēkanaklaku maitjä.

Sä atāṇā kē dälāṇā sī ,ka jita kā jkākē yakei kjuēi.

Sä tso shīanāla wēikanā : jile tso i wāsī jāmi, jkājaju jile kjuēi jile tso saka saka jeirā sē ditsā pá ianewā, ditsāwā jerikē ská manewā, inaklä rá i wājawā, diklä käi,kātsā käi,ishā käi, siwā käi, jebēṇā wēikā irā i manewā jāmi kjōwā.



Ayë yölë tsana i wá jami jenyuäklä jui wa ia

- Sä jenyuainä ra sä daksajulu jerä ra je kawëi yölë i wá jami säwä dälatsana.
- Ayë yölë sä wä juñena irä dälatsana mai sä yörke rä ská.
- Äyë yölë dälatsana i wá jami, mai sä ayë washäke sä jenyuäklä juí na shtä ska.
- Ayë yölë dälatsana titulo kai jeirä ayë certificado menäklä mai sä jenyuäke rä ska.
- Äyë dälatsana, yölë manekäi jile kabikölë kiana pasikana yëwä sikíwä duë COVID-19 yika.
- Sä kiana ni däwaní sä jenyuäke ska ji duás 2021 kei ska, duë COVID- 19 shana ni.
- Sä kiana ni däwä jenyuäklä juí privado na, duë COVID 19 shana ni.
- Sä kiana ni däwä jenyuäklä juí sä tsö shianlawá ia, duë COVID 19 shana ni.



Sä däläwaní bulëwaní ñayuäklä juíng ra säwä i juñäklä bäi ra sä däkëwä rä jí ska.
<https://www.mep.go.cr/yomecuidoyotecuido>



- Ayë yölë dälätsanaḡ ditsäwa däkläwä nḡ jenyuäklä juí nḡ duás 2021, duë COVID 19 shanaḡ nḡ.
- Ayë yölë dälätsanaḡ, ka sä kukäklä kunḡ duë COVID 19 wa , miḡa sä jenyuä maḡ sä pa däliwaḡ ji kaḡikölë inḡ ska ra.
- Äyë yöle dälätsanaḡ, bikökjē sä kukawaḡ duë Covid 19 te maḡ sä yuäwá shkaḡbläḡ rä ska ra.
- Äyë yöle dätsanaḡ, sä junäklä kḡ sä shkaḡklä yëwaḡ sikiwaḡ.

Sä waḡ i juñäklä jiaḡ baklëkaḡju ra sä kianaḡ däwaḡ rä jí ska.

<https://www.mep.go.cr/coronavirus>



Más información para un regreso seguro a la presencialidad en los centros educativos en: <https://www.mep.go.cr/yomecuidoyotecuido>

