

Yëjkuö ir iapake echkàm ie tö wés
alartsìtsir míkë stsàwö wè a dwàswo
i'wa 2021, wés e' ajkònëkë buàë

Ye'  Ye' be'
ejkònú ajkònéke

Se' ulítane ejkònú

e'ta se' erpaúk ne añita



Ìe istsèwö yulörmj Ìma yèjkuö itö ipakeke

ìYe' e' ajkõnukë, yer be' ajkõneke, se' ka ajkõneke añies!	03
Wés se' kè e' pasayuk buaè irir e' ajkõnuk kè kräë	06
Wés se' míkë se' ù a dö stsàwö wè a	08
Míkà se' dèwà stsàwö wè a e'tà	10
Míkà se' dè aula a e'tà	12
Míkà se' enúkë stsàwö wè a, dali wè a, chkò wè a e'tà	14
Míkà se' míkë ña wè a e'tà	16
Míkà se' míkë educación física a e'wöblaük e'ta	18
Míkà se' míkë yèjkuö depatker erö, laboratorio, irir iwj ywèkë wè a e'tà	20
Míkà se' míkë oficina wè a e'tà	22
Míkà se' e'yejtsamle stsàwö wè a e'tà	24
Míkà se' mìa educación especial aula e'tà	26
Wés dwè dör irir wés iwj apaiklèkë e' kùkëj	28
Wés yèjkuö menà stsàwö wè a, ès se'ke iwà kaneúk	30

© Ministerio de Educación Pública, MEP
Fondo de las Naciones Unidas para la Infancia, UNICEF

Se permite la reproducción total o parcial de los materiales aquí publicados, siempre y cuando no sean alterados y se asignen los créditos correspondientes.

San José, Costa Rica. Primera Edición, 2021.

Ministra de Educación Pública
Guiselle Cruz Maduro

Representante de Unicef Costa Rica
Patricia Portela de Souza

Coordinación
Guadalupe María González Alvarado, MEP
Marianela Jiménez Cabrera, MEP
Xinia Miranda Cascante, UNICEF
Renato Joya, ALTERCOM

Mediación pedagógica
Marco Tulio Araya y Renato Joya, ALTERCOM

Ilustración
Olman Bolaños, ALTERCOM

Diseño gráfico
Marco Antonio Hidalgo Molina, ALTERCOM

Revisión técnica
Magaly Solano Solano, Control Interno y Gestión del Riesgo, MEP
Sileny Sánchez Durán, Apoyos Educativos para el Estudiantado con Discapacidad, MEP
Guadalupe María González Alvarado, Dirección de Prensa y Relaciones Públicas, MEP
Marianela Jiménez Cabrera, Dirección de Prensa y Relaciones Públicas, MEP
Kabidia Ramírez Jiménez, Asesora del Despacho de la Ministra, MEP
Flor Murillo Rodríguez, Planificación Estratégica y Evaluación de Acciones, Ministerio de Salud
Kryssia Ortega Huevo, Consultora de UNICEF
Yanori Rojas Morales, Consultora de UNICEF

Revisión en Lenguas Indígenas
María Alexandra Ulate, Directora de Desarrollo Curricular.
Victor Pineda Rodríguez, Coordinador del Departamento de Educación Intercultural (DEI).

Asesores Nacionales de Educación Indígena, DEI.
Patricia Delgado Morales - Bribri Sulá (Amubre) y Bribri Buenos Aires (Sur)

Equipo de traductores de UNICEF
Ali García – Coordinador general
Laudencio Rojas Ortíz - Bribri Buenos Aires



iYe' e' ajkōnūke, yer be' ajkōneke, se' ka ajkōneke añies!

Se' kawōtā e' ajkōnūk wañerak buàë, irir se' e' ajkōnūke èköl, èköl se' wàk mī.

COVID-19: E' dör dwè kie siwa tualia etö se' siwā ñála suluwèwā, dwè e' shker se' kī mīkā se' tsā èköl krirke dwè ese wā etā e' a se' ulà mē ,irir sō ipaklöwē, irir se' yik siwē, se' ujtkē tā se' wiri wa, irir se' tōrke irir se' chēnenekā etā, irir se' wiri mūlē bñnā iwi kī kula' kī wē iwī kē sō etā e' mīk dwè e' atē, etā e' kē se' tō ulà wa, e' wa se' ajkō, yik, wōbla kōke etā se' a e' dwè dē, ès yējkuō ywè (OPS/OMS, 2020) etö ichè.



Yì tō e' ywòblapa ajkōneke:

- E'pa a ibiyò meke tō si' mañatk dör dwàs 2021, e' ulatök wēs stsàwō ajkàcheke e' ywòkblapa a irir ká bít k imikerak stsàwō wè a irir ká bít k stsàwō sauke wéshke iù a.
- E'pa tō ibekeitseke tō e' ywòkblapa mīke stsàwō wè a, kē èma etā i stsàwō sauke iù wa, e'tā Ministerio de Educación tō e' dlòieke.

Se' kī ibiyö yējkuō kiana etā e' yuleke sō
<https://www.mep.go.cr./yomecuidoyotecuido>

Dwè i' yòkì se' eblè sa ù wa kewe tã irir stsàwö wè wötèlur wañe, erè tã ikewö tso' iã sulüë, eyökì iwì kanewekè buàè wés stsàwö tö ichè yèjkuö i' kì ès e' kie sìwa ie "protocolo sanitario", e' dlöiekësö.

Iñe kawö manena, se' míkemle stsàwö wè a e' se' añi saukemle ètökicha etã buà se' stsèrdak, erè tã se' kè ibikeitsük tö se' kawö tã añí ajkönük añijkeë, e' kuëkì tã sö ibikeitse tö ye' e' ajkönukè, yer be' ajköneke, etã ès sö se' kã ajköneke wañe ès se' kãwötã e' wöblauk ibatseitsük ianã kè se' krirwã.

Ibikeitsã tö wañe se' stsàwö wè tso' kóm e' kè iwà kanük ies.

- Eywòkblapa míkemle stsàwö wè a e' yòkì ianã tã kè dwè kie COVID-19 e' kè shkò irir wés dwè ikuãkì añies.
- Yèjkuö tö ichè se' kè e' apà sauk buàè, sa ù wa, stsàwö wè a, colegio a, skã kì se' sérke añies, se' kìmukè wañe añitã, se' kã kì wés eywòblapa, se' yami, se' ywòkblapa irir imale kanéblökè e' e' añies, etã ye' e' ajkönukè, ye' tö be' ajköneke irir sa' kã ajköneke añies.
- Ibiyò mékè skakibì wörkibìpa a.
- Swörkibìpa kawö tã sywòkblapa tö wés iwa kanewekè irir wés dwè i' batseitsekè ianã kè dwè i' shkò tajë.
- Stsàwö wè a kpòli kianã iwì apàiklö buàè.
- Stsàwö kianã ywè e' dör 1,8 metros ulätök ianã kè se' iëter añí omík.
- Alcohol irir gel èr kpòli diè e' kianã iwì apàiklö irir datsì skuö kianã ulà skuò.
- Iwì kianã apaikle wàñe wè mã buàr.
- Yèjkuö tö ichè se' kã kì wé ditsò tso' e'pa añies irir se' tsòsen wè dör snú èsepa a añies e' wòs ikanewekè buàè.

Se' kãwötã e' wöblauk stsàwö wè a e' ajkönük buàè, dwè kie COVID-19 e' yòkì irir èchkam ie.

Káwö ména e' ywöklapa a stsawö wè a, e' dör 4 horas ème etá Colegios técnicos e' dör 6 horas ème.

Horario dör wés stsawö wè tò ichè ês, e' dör tò stsawö wè dör tsír kè emá taíblo etá ês iwà keneweké.

Wés e' ywöklapa wö maneweké echkàm ikuakí, ikuakí e' kie síwa ie niveles:

- Preescolar: Transición
- Primaria: Quinto y sexto grado
- Secundaria: Décimo y Undécimo
- Educación Técnica: Undécimo y Duodécimo.

Stsawö wè wese dör tsír kie unidocentes èse a e' ywöklapa mikèrak wañe erè tá ká ulatök ywèké 1,8 metros añí yòkí.

Yì tò e' ywöblapa ajkòneké:

- E'pa kè isaúk tò e' ywöblapa kè wá uniforme tá, etá e' kè dè wés, ikáwö tá ipàtkòk stsawö saúk dwàs wö 2021 e' wa.
- E'pa kè ibiyò chòk tò inuj e' ywöklapa kè dè stsawö wè a, irir míká síwa tuàlia COVID-19 tò se' kriwewa se' ù a etá.
- E'pa kè e' ywöklapa ajkònyuk míká ie yèjtsami stsawö wè a etá irir mík idömlé wöia etá, welé tá tabèchka kí, taxi kí, klòkí, bicicleta kí, wés ma buàr.
- E'pa ké ibiyò stsòk si' febrero 2021 semana èk kewa, tò wés horario até e' ywöklapa a, míká kewö tá imikèrak stsawö wè a, mík tá kè iminèrak.
- E'pa kè isaúktò e' ywöklapa kí dwàswö tso' tèröl e'pa káwötá ajkò apabkò tköjká ièter stsawö wè a wèshké etá.

Wés se' e' apà saúké irir

<p>1. Ajkò pabkò kiana sùr tã èse e' iana tã isuna tã sö itkèwamlé ajkò pabkò ètökicha.</p>	
<p>2. Se' káwö tã eskök añi yòkì e' ulàtök dör 1,8 metros.</p>	
<p>3. Kè se' kane se' wöbla, yík, ajkò, kòk se' ulà kè sune etã e' wa.</p>	
<p>4. Se' kè kane añi shkéúk wölajtsè wa, añi apàklöük irir kè se' ulà muku añia, se' kè añi shkéúk ulà tsini wa, ulà kijnwö wa, klö wa, kè emã se' ulà kèkã e'sè.</p>	
<p>5. Míkã se' tòrké irir se' chèreké etã se' kè tsamo wa, kè emã datsi tàk wa ajkò irir se' yík apabkòk kräè.</p>	
<p>6. Se' kè ulà skuök datsi skuö wa dö 30 segundos irir mík se da ùrkì etã, irir mík se' chköké, irir se' yík ñã apaikle irir se' tòrké, se' chene e' uköska tã.</p>	

se' e' ajkõnyke ke kràè



7. Se' ulà apàiklöke, klòjkuö ańies alcohol wa irir kpòli diöie tsòsen ese wà.



8. Yèjkuö shtèke batsèka aritse, se' kè kawotà ajkò pabkò irir kakò', lapicero, lápices, teléfono celular, iwì shkòke apè buña wa èse irir mama tso' inukölie èse apeitök ańies.



9. Mík se' a kutùdalèr ta, yik wótènaḡa, tlöwö dalèna, kè se' siwatkò buàè e' biyò chèke sö stsàwö wè a.



10. Mík se' dūr stsàwö wè a età se' a tuàlia tã irir kase ie età e' biyò chèke sywòkblapa a bètkà.

11. Mík e' ywòkblapa yàmì kiana ujtòk sywòkblapa tã irir yì skà kaneblòke stsàwö wè a e' tã, ier ichakèmi teléfono celular kì, kè ema stsàwö shtèke ese wa, correo electrónico kì ès se' ujtòmì kràè.



12. Míkà se' kiana mìnúk stsàwö wè a età se' kawö tã iwa kaneúk wés yèjkuö tò ichè ès, e' dlòiekèsö buàè.

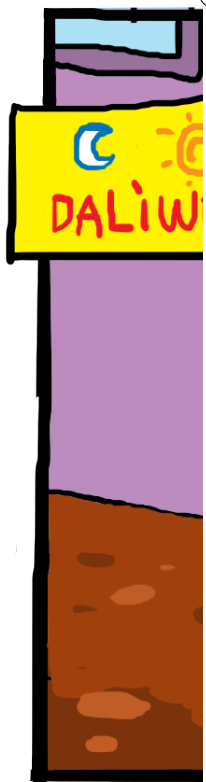


01

Wés e' ywòkblapa míkẹ dö stsàwö wè a

- E' ywòkblapa kàwõtą yì tso' tabèchka ùyòk e' wakpa ujtò stsòk, kè emą imą se' ą iwì cheirir ès iwa wẹkẹ mík se' mir tabèchka kị dö stsàwö wè ą etą.
- E' ywòkblapa kàwö tą ibkeitsúk tó ajkò apàbkò kiana tkèką míką imíkẹrak tabèchka kị dö stsàwö wè ą e' ké ulàtòk irir kè kàwõtą kulà' mąneukòlie añítą irir iepa iwì tso' ulàwa, ulàwa èse kè wömanewẹkų añítą.
- Míką se' shkòkẹ ñaląkibì kị etą se' kè ką ulàtòk ywòk 1,8 metros ąñí yòkị, irir ajkò pąbkò tkèką ąñies.
- Míką se' ąñí shkéukẹ etą ká ulàtòk ywèkẹ 1,8 metros ąñí yòkị irir kè se' ulà mukų ąñią se' kè ąñí shkéuk ulà tsinì wa, ulà kìnìwó wa, klò wa, kè emą se' ulà kèką e'sè.
- Míką se' míkẹ iwì tąúk dali wè ą etą se' kè wés yèjkuö tó ipake e' ujtè dlòiekəsö.

*Míką e' ywòkblapa míkẹ dö tsàwö wè ą, etą sikuą tualia yèjkuö kie protocolo e' kiana ąritsẹ tó iè kiana kaneuẹ etą iepa a shkòmì irir i dòmì buàè stsàwö wè ą, e' yèjkuö swẹmì kè emą e' yèjkuö surmì ąritsẹ e' dör pagina <https://www.mep.go.cr/coronavirus>





Ye'  Ye' be'
 ejkōnú ajkōnéke
 Se' ulítane ejkōnú
 e'ta se' erpaúk ne añita

Buaè se'tséna è añi kùkwang, e,wóulàukne ena dawè covid-19 e' kị e' tsàtchök

02

Míkà se' míkē dö stsàwö wè ą

- Se' káwö tą ajkò pàbko e' tkòjką mík se' míkē stsàwö wè ą irir alàrtsitsir kị dwàwö tso' tèröl e' ąñies.
- Ajkò pàbko tą kiekē careta e' diri ąñies, erè tą ibuà dör ajkò ã pabkò, e' kè dör wò apàbkò wañe.
- E' ywòkblapa dökē stsàwö wè ą kòkòs diwö yèną iepa èjkè examen ywò
- E' ywòkblapa káwö tą yèjkuö dlöiekēsö e' ąrìtsúk er ichè tö wés se' kè iwì apaiklök irir kpò li wa ulà skuòk irir e' yèjkuö batsulur ù klòmík stsàwö wè ą e' dlöiekēsö.





- Se' kè ká ulätök ywòk 1,8 metros añí yòkì, irir e' wàk ywèkè ìski ù shù a e' kì se' kè dūr ìanata kè se' kù iëter añí ómìk èchkam
- Se' kè ulà skuòk wés yèjkuö dlöieke sö tō ipakè ês, e' kënëwëkë buaë, irir se' wële dör snúie e' wapie kiana yulè, ie kímó e' dör mík esepa dè stsàwö wè a età.
- Se' káwötà ulá skuòk kpöli wa, klòjkuö irir ìwì mír se' wa ulà a e' añíes.
- Rampas irir ascensores, e' dör snulapa èse a e' kì iepa shkòkë erè tã kòkòs lè tã yi lè tō ikimëkë.

03

Míkà se' dè aula a età

Se' kàwõtà fila ywòk wés sywòkblapa tó síà ipáke ês iana kè se' erpaùkà ujko a èchkam.

- Se' kàwõtà ù shù wàk yòna irir ù klò wàk yòna e' dlòìök irir kà ulàtök dör 1,8 metros ańí yòkì.
- Se' kè ujtè i' dlòìök, kè se' enà ianè età se kè ichàkòk sywòkblapa a.
- Kè se' kanè ańí shkékuk, ańí wölajtsök, irir ańí apaklök irir ulà múk ańí a, se' kè ańí shkékuk ulà tsinì wa, ulà kìnìwó wa, klò wa, kè emà se' ulà kèkà e'sè.
- Wés yèjkuö dlöiekēsö e'tö ichè tó wés se' kè tonúk irir chènuk, età ês iwa kanekeweke.





- Se' káwötá ajkò pabkò tkòjká wẹ se' mír etá
- Kè se' kanẹ se' wòbla, yìk irir ajkò kòk, ulà kè dör sùkule kpòli diò wa etá.
- Sywòkblapa kè tkèrká bēnet etsinì míká iepa tso' stsàwö saúk etá.
- Mesa irir stsàwö shtò irir iwì mälẹ kiąnā apàikle kpòli diò wa, irir iwì tso' e' apàmík ańiẹs.
- Sywòkblapa tso' aula ą tą ie krina tò wa, kè emā katudalër wā etá ie' kè ibiyòchòk sywòkblapa ą bètka.
- Míká stsàwö alòną etá sò ikimekẹ ù shú irir iwì apàiklòk kpòli diò wa.

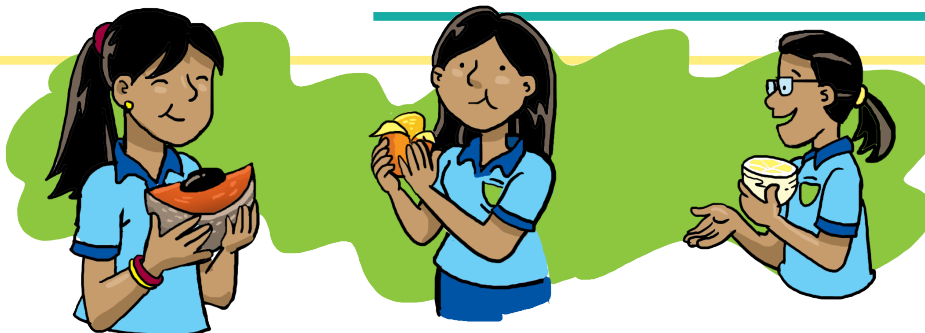
Ès e' kanẹwẹkẹ míká se' míkewā aula ą etá irir se' enẹrak etá kpòli wa irir klòjkuö irir iwì mír se' wa e' apaikleke ańiẹs.

Etá se' wẹle dör snúla êsepa kiana kímẹ i kàl apàiklòk, kula', kàl tso' shkò irir kula' wòshki tą irir iwì mälẹ tso' iwa shkò e' ańiẹs.

04

Míkà se' tso' enúk stsàwö wè a, dalì wè a, chkò wè a età

- E' ywòkblapa káwö tã stsàwö kewö ulàtök yöna kitule e' dlòìök, irir bìl se' míkë aula a, añies kokòs káwö ulàtök yèna enó e' añies.
- Se' ká ulàtök ywòke 1,8 metros ańi yòkì irir kè se' ańi kanë ulà wa.
- Ańies se' kè stsàwö kì isaúk tó ká àie wë a se' inumì míkà se' tsòrak enúk stsàwö wè a età, welè dör ù shü ulàtök, kè emà gimnacio a ès e' dlòieke sö.
- Se' kè a ká tã di' irir chkò kàkmük ańia.
- Se' kè a kámekü teléfono celular, irir tabèchka shkòkë apè bùña wa èse irir màma tso' inó, èse apeatök ańia.





- Se' kè kəṇé iné ywòk tǎ se' ańí kòkè ulà wa èse.
- Se' kè kəṇé iné ywòk bola wa irir baloncesto wa ańíés.
- Se' kè kəṇé ɛtködö ískí ù shú kí
- Míkǎ se' míkè íwí taúk dali wè ǎ etǎ kǎ ulàtòk ywèkè 1,8 metros ańí yòkí kèr èchkam ie irir iyèjkuö tǒ ikí apàke e' dlòiekəsö.
- Míkǎ se' míkè chkò wè ǎ etǎ se' kǎwöta kǎ ulàtòk ywòk ańí yòkí e' dör 1'8 metros irir síkua tualia kuékí ulà skuékè dö 30 segundos ulàtòk irir yèjkuö tǒ ibiyö apake ês ańíés e' wa kəṇewəkè irir kòm kulè irir tka' wa yèsö e' kiana apaikle kpöli diö wa irir chkò bta ǎtè e' kiana kəṇewè wés tualia yèjkuö tǒ iapaké ês.
- Se' míkè stsàwö saúk e' yòkí ulà skuékè irir ukòska ańíés di' wa irir datsì wa, irir kpöli diö wa irir klòjkuö ańíés, kál, kulà wòshkíta shkò irir kòm íwí tso' shkò e' kiana apàikle kpöli diö wa ańíés.
- Míkǎ e' ywòkblapa ɛnɛrak e' itò ǎ iepa shkòkewámle aula ǎ èköl, èköl e' kǎ ulàtòk dör 1,8 metros ańí yòkí iana kè irparkǎ ujò ǎ èchkam ie.

05

Ñá wè a

- Se' kè stsàwö arítsúk ñá wé a. etá ês se' tö idlòieké.
- Se' kè ajkò pàbko tkòjka.
- Se' káwötá ù shú wakyökule íski 1,8 metros e' dlòìök.
- Se' míkè èköl ñá wè a irir ká ulàtök dör 1,8 metros e' dlòìieké sö e' kè dör èchkam ie, etá se' wese dör snú èsepa e' kiana kime.
- Se' kè kané teléfono kòk irir iwí maíe tso' e' añies.
- Káwö yèna míno ñawe a e' dlòìieké sö.
- Se' kèkané di' wötowa, wöswó, irir ujkò wotò e' kòk.
- Yèjkuö ieké kökòukö tso' ùshña iò e' a, e' klò tá e' apàtueké klò wa, e' kè kú ulà wa.
- Kàm se' eyòtsamle ñá wè a etá se' kè ulà skuòk wés yèjkuö tö ipàke ês.



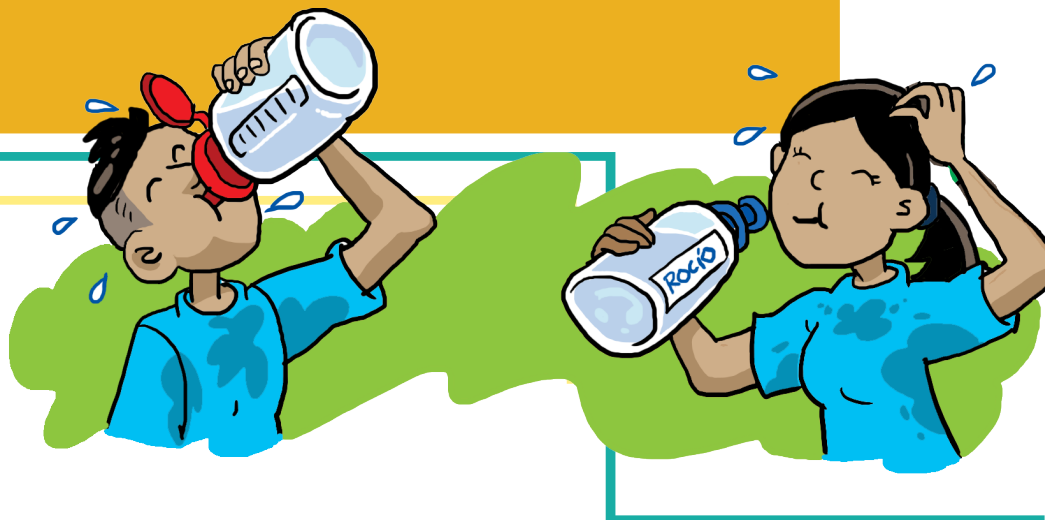


Ye'  Ye' be'
 ejkónú ajkónéke
 Se' ulítane ejkónú
 e'ta se' erpaúk ne añita

06

Míkà se' tso' stsàwö saúk educación física e' a età

- Datsì ieke sö educación física e' iekəkà sö sa' ù wa
- Se' kè a kátà datsì manewö, irir akuoköl ie educación física wè a.
- E' ywòkblapa míkè educación física a èköl, èköl kè dör èchkàm ie.
- E' ywòkblapa stsàwö saúké èchkam, èchkam emè e' kè wömaneweky añíta.
- E' ywòkblapa tso' enúk età e' pa etulere banet, banet echkàm, irir kà ulàtök ywèké 1,8 metros añí yökj.
- Di' kiana yè emíkè swà sulà wa èköl, èköl e' kè kakmeky añíà sö irir stsàwö shtèké kökøkj iàna kè ichò wa iwí mälè tã.
- E' ywòkblapa kè añí kimúk ùsh ñà blök irir kom iwí mjr e' kiana apaikle kpòli diò wa.



È' ywòkblapa kàwòtá ajkò pabkò tkòjká kam imí stàwò sàúk
educación física á etá irir ialòna e' itò á.



Míká è' ywòkblapa tso' stàwò sàúk educación
física á etá kè ikané ajkò pabkò tkòjká.

07

Yèjkuö wè, laboratorio irir kanëé ywò wè

- Se' krirke tualia wà èse kè a kàtā mìnúk stsàwö wè a.
- Kàm se' mī yèjkuö wè a etā eyòkī se' kè ulà skuòk datsì skuòk wa irir kpòli diò alcohol gel e' wa, kpòli diò kianā e' dör 60º irir 70º èse wa.
- E' ywòkblapa káwö tã mesa tulök ulätök tã 1,8 metros kèr añí omík, ês sö ujtè dlöieke.
- Yèjkuö apeiteke tsemī wèshkè kè dör stsàwö swó yèjkuö wè a.
- Míkā se' tō yèjkuö apeite tsemī ù wa, etā e' apeitekemle semana èk e' ulätöm ukòska. E' kie periodo de cuarentena.





- Míkà se' tō yèjkuö apeitā e' dèmlē eywöklapa wā e' blèkē yì kàṅblōkē yèjkuö wè ā etō ikuākì e' kè dör yèjkuö māḷ tā èchkam.
- Yèjkuö batseitsā e' kie cuarentena, e' kèwō tkà e' itō ā iblèkēmlē wè yèjkuö māḷ tso'e'.
- Wè kàṅblōkē laboratorio ā kie químicā, computación, biología irir iwíkàṅewēkesō e' wè ā:
 - Iwí kàṅewō wè computadora irir ishkwō kiana apaikle kràè irir mesa irir iwí kī tso' e' wè ā e' añies.
 - Yì tso' kàṅblōk ùsh ñā iklòk e' kè ùsh ñā shtòk laboratorio wè ā, irir iwí māḷ apaiklōk kukûr, kukûr ùsh ñā e' kiana iekā kököukö tso'ùsh ñā iò èse ā.

08

Mìklè ètä se' mìkè oficina wè a

Wamüa se' kè a kàtä mìnük oficina a. E' kuëkì syèpa káwöta sywòkblapa tä ujtòk teléfono celular kì irir stsàwö kítuke wa, irir correo electrónico e' wa, kè emä míkà se' erpawerak wañe stsàwö wè etä. Kè kàtä minük ujtòk sywòkblapa tä irir kom yì tso' kanëblök kie sikuä ie personal administrativo epa tä ekuëkì se' káwöta ujtòk teléfono kì, celular kì mensaje de texto kì irir se' ujtò klöwö èse kì, kè emä ikie conferencia e' a.

- Se' kiana ujtòk sywòkblapa tä irir iwí chakò etä e' dör tabèchka kì kie virtual, telefonocelular kì irir iepa tö ichèkè se' a tö kà ñiwö wë wa se' kina ujtòk stsàwö wè a.
- Yì a tualia irir to' e'pa kè a káwö tä minüküa stsàwö wè a.
- Se' káwöta ajkò apabkò tkòkà kraë.





- Se' mīkē stsawó wè ą kōkós se' ą dīwō yèna èjkē, e' kè dör e' ukōska irir e' itōą.
- Se' k₄wōt₄ ulà skuòk kpòli diō wa irir datsì skuò wa kè ẹm₄ kpòli diō kie Alchohlen gel e' wa iwī apaikleke añies.
- Se' k₄wōt₄ k₄ ulàtòk ywòk 1'8 metros wẹ se' tso' fila ywòk ẹrō irir wẹ se' tso' añī apanúk e' añies.
- Se' kè kanẹ añī shkẹúk ulà wa irir se' kè kanẹ añī apaklöúk, se' kè añī shkẹúk ajkò ẹ wa, kè ẹm₄ ulà kèk₄ esè.
- Se' kè ą k₄t₄ yèjkuō tsomj, m₄m₄ tso' inukölie, chkò irir ilè ik₄ąkī kè kianẹ ie ẹse añies dö stsawó wè ą.
- Se' kè kanẹ se' wòbla kòk, yik, ajkò kòk ulà kè sukule ẹse wa, se' kè tonúk irir chènuk wẹs tualia yèjkuō tō ipake se' ą ẹs.
- Se' kè añī shkẹúk ujtè wa, kè ẹm₄ ulà kèka ẹsè kè se' añī kanẹ ulà wa.
- Se' k₄wōt₄ sikua tualia biyó ąritsúk irir se' kè e' ujtè dlòìök wẹ ẹ ibatsulur ù klòmik e' irir yì tso'iyèjkuō múk ẹse wakpa ujtò stsòk buàè.
- Se' kè k₄ pakòk kè ẹm₄ ujtòk tsír irir ẹn₄ kè dör se' woñarke añī kī, se' kè minuka wẹ kèk₄ se' iyẹn₄ et₄ e' ą.

09

Míkà e' ywòkblapa èyelûr stsàwö wè a età

- E' ywòkblapa káwö tã añí kímúk ùsh apaiklök irir kpòli diò wa añiés.
- Káwö yòná stsàwö swó irir káwö yòná éyòlur, e' dlòieké ianá kè se' deparkã èchkam.
- E' ywòkblapa kè yèjkuö menã wa kanewë ù wa, e' blök buàè e' kî wöblawo.
- Se' ke' kã ulätök 1,8 metros añí yòkî irir ajkò pabkò tkòjkã irir ulà skuök dö 30 segundos ulätök.
- Míkã se' mítke etã se' kè añí wölatsënë, kè añí apà klòngë irir kè ajkò ëwa sö ichèke.





Ye'  Ye' be'
 ejkōnú ajkōnéke
 Se' ulitane ejkōnú
 e'ta se' erpaúk ne añita

Buaè se' tséna è añi kùkwang, e'wólàükne enà dawè covid-19 e' kị e' tsàtchök

10

Ɛ'Ƴwòkblapa dör wẹ snúla èsepa stsàwö saúke e' wè ą

- E' wè ą iwí kiana buàë, wés di' ulà skuò, apè bùña, ñá wè irir dí' kiana ujkò ą klò tą èse e' iana e' apàtueke klò wa mík dí' kiana ulà skuò etą, añies wé tají se' tso' èse ą.
- Ɛ'Ƴwòkblapa dör wẹ snúla èsepa kiana kíme, kanewẹke iyàmipa tó dö stsàwö wè ą.
- Ulà skuèke buàë wés yèjkuò tó iapake e' dlòieke sö.
- Añies ùshú wakyökule irir taokule tskrîrî ù shú ą wéshke irir ùrkí añies.
- Ùshú kiana wàkywelor buàë wèta e' dör Ɛ'Ƴwòkblapa dör se' nula èsepa ą irir iyàmipa mír iwa pie e' ą, irir mík tabèchka kiana shkökölie etą.





- Se' dör unla esepa stsawö kiana ywè ana ie'pa ena e' dör wäkyökule yèjkuö ki, wés e' ajkoneke dwè yöki, e' ajkacheke diököl wà, yèjkuö wäk yökule wa, computadora a, video wa, wélè ta iapakèke ulaska wa e' kie siwa ie lenguaje de seña (**lesco**)e' wa iana ta ie'pa ena se' ujtò ana, irir correo kí, stsawö kitule eta ie'pa ena iana, és se' nɔlapa wöblawèke.
- Se' dör nɔlapa èse aula kiana ywè buàè, wés kulà tso' stsawö shtö èse, ñà wè, di' kiana ulà skuò irir kà ulätök kiana ywè 1,8 metros añí yöki, e' kër añí omík.
- Stsawö kiana shtè wè se' nɔlapa stsawö saúkè e' wè a ù klòmík, íski ù shu ki wèshkè irir iwè apàmík ùrki, irir siwa tuàlia kie COVID-19, e' ujtè kiana shtè kitule erè ta e' shtèke wés yèjkuö tò iapake és, èr yèjkuö ki, irir computadora a, apè buña dlòwa, e' ywèke és eta se' dör nɔlapa tso'stsawö saúk èpa ena iana buàè.
- Sywòkblapa kàwötà iwèblök rampas ki irir ascensores e' dör eywòkblapa dör se' nɔla èsepa è a irir èköl, èköl erè ta iwapie kiana ikimükölie eta e' è mír èsepa ta.



Los coronavirus (CoV) e' dör dwè tso' èchkam etö se' krìwewà tājì èr tò ie, erè tājì dwè i' kì shkənā pālì se' kì e' èchkam dör añìes tò ie erè tājì ajkér tājì kè e' tājì, e' kuèkì sìwa awèpa kè wà isúkule tò wés tuàlia ièchkam dör, wés e' tò se' krìwewà tājìè.

COVID-19 e' dör sikua tuàlia e' tsikinè i' kukunèt, ajkér tājì kè dwè èse kù se' ā. dwè i' shkér se' mík se' tsa' ā dwè tājì etājì, míkā èsepa ujtòkè se' tājì etājì iyìkā ā irir se' ajkò ā wiri mùlè dèyar emík se' tò iklöwè irir míkā se' cher etājì añìes, irir mík se' tone etājì irir kòm iri tso' se' apàmík e' kèsö ulà wa etājì e' iawè dwè itö, etājì iwì kè ulà wa e' ukökì tājì e' ulè wa se' tò swò kekè etājì se' mík sikua tuàlia dà mājìts, ès yèjkuö tò iujtè apake e' tò ichè(OPS/OMS,2020).

Wés iyèjkuö tò ipake echkam ie irir ètk, ètk añìes



Limpieza: E' kiana wa kenewe e' iana ta apè tòn ikie bacteria e' kyeke ta kula' ie, kàltak, ù shu kiana apàikle dwè yòki buàè.

Desinfección: E' dör míka iwí tso' ù a kè emà bánèt èse apaikle buàè kpòli diò wa dwè yòki età síkwa tò ikie bacteria e' duòlur.

Áreas comunes: E' dör stsawö wè a ká ulàtòk yweke buàè wé ma buàr, wé televisión tulèkèkà stsawö saukòlie irir kóm iwí tso' e' buàè e' ywòkblapa a irir e' ywòkblapa a irir imàlepa tso' kanebkòk stsawö wè a èpa a ańies.

Baterias sanitarias: E' dör ñá wè erè ta èr mańayòk, èk dör ñá wè, èk dör akuò, èk dör ajchàkuò irir ulà skuò ta ańies.

Emergencia: E' dör iwí sulúsi tò se' ujtèlur èse kie apè tò, e' dör míka í tò iyòk wòtiwe ta èr se' ujtèlur, àsir wa ù mítsèr, di' alónakà tajiè e' tò se' ujtèlur età iwí sulú wàmblenà se' ta èsepa kímeke di' wa chkò wa, datsì wa iana kè se' dwòlur ekie síkua ie.

Prevención: E' dör iwí sulúsi ujtè apakò tò wés se' kè ikaneúk età kè se' ké tkòpa sulúè.

Respuesta: E' dör tò se' ańi kímukerak wañe irir ká wé iwí sulúsi wàmblenà e' wàkpa kiana kíme iana kè idwòlurdak.

Riesgo: E' dör tò sò ibkeitsemí tò wéjke iwísisulú wàmblenà età ká sulúna inukòl ie ichò taj, se' dwòlur taj, di' sinawa, ká ñánawa e' tò, àsir tò ká sulúwe tajiè, età e' atè sulúè se' yòki.

Vulnerabilidad: E' dör tò iwí sulúsi wàmblenà se' ta età se' atè siàla kè tuetá, irir e' dör iwí kè tsatke yí tò e' syè, iwí sulúsi wàmblenà età sulúè e' atè.



Wés sò yèjkuö dlöieke stsàwö wè a

- Wés sò míkà tuàlia COVID-19 tsikinà se'pa wèlè kaneblöke Ministerio de Educación wè a èsepa a, età wés sò iujtè kaneweke irir iujtè dlöieke.
- Wés stsàwö ajka chèke e'ywòkblapa dör se' nylapa èse a dwàs 2021 ulàtök COVID-19 tsikinè kie sükua tuàlia e' kuékí irir e' yòkí.
- Wés stsàwö ajka chèke e'ywòkblapa dör se' nylapa èse a dwàs 2021 ulàtök irir kà wañe wé stsàwö wè e' a sükua tuàlia kie COVID-19 e' kuékí irir e' yòkí.
- Wés kanebleke e'ywòkblapa wös stsàwö saúk, irir iwí kaneweke e' kiana klöwe tabèchkawa (grabación)e' wa kaneweke wés yèjkuö tò ichè tò se' kè iujtè dlöiök ès.
- Wés e'ywòkblapa enuke età wé iepa míkè inuk stsàwö wè a e' yèjkuö ywèke età ès kanebleke irir iyèjkuö ujtè dlöiekesö.
- Wés sükua tualia ujtè yèjkuö kie protocolo e' wa kaneweke stsàwö wè a, èr ichè tò imà buàr se' wòrkí e' apaikleke, kula ie, u shü irir iwí tso' datsí ie.ulà ajkuö irir ajkò apabkò ñjes e' kie sükua tò (EPP) ès wa kaneweke COVID- 19 e' kue-ki- irir e' yòkí.
- Wés stsàwö kaneweke stsàwö wè kie Privados èsepa a irir iujtè yèjkuö dlöiekesö (COVID-19) e' kuékí irir e' yòkí.



Se' kí ibiyò kiana swè tò se' míkemle stsàwö wè a irir wés e' ajkòneke buàè sükua tualia e' kuékí irir e' yòkí e' swemí sò sükua bùña pagina kie <https://www.mep.go.cr/yomecuidoyotecuido> e' kí.

SE' E' AJKÖNKERAK ËNCHAM



- Wés stsàwö kanejeweke educación física a ewòkblapa ta stsàwö wè tso' kákibì wañe e' a irir iujtè yèjkuö dlòiekēsö (COVID-19) e' kuèkì irir e' yòkì.
- Wés stsàwö kanejeweke dwàs 2021 ulàtök kóm se' ditsòpa ká tso' kákibì kì e'pa a sükua tuàlia (COVID-19) e' kuèkì irir e' yòkì.
- Wés sò yèjkuö kie títulos irir certificados e' kanejeweke stsàwö wè tó se' kákibì kì irir stsàwö wè kie privados èsepa a, wés e' yèjkuö dlòiekēsö sükua tuàlia kie (COVID-19) e' kuèkì irir e' yòkì.
- Wés sò pruebas nacionales ywèke kóm stsàwö tso' wañe kákibì kì irir stsàwö wè tsòsen kie privados èsepa a, iyèjkuö ujtè dlòiekēsö (COVID-19) e' kuèkì irir e' yòkì.
- Wés sükua tualia yèjkuö tó iche ewòkblapa mìke tabèchka kì irir klò kì dö stsàwö wè a, èr ewòkblapa wañe awè terke colegio publico èse a irir echkàm mìke colegio privado èse a añies.

Se' kì sükua tualia COVID-19 e' siwe yèjkuö kiana tó wés e' wa kanejeweke stsàwö wè a età e' swemi sò sükua buña pagina kie <https://www.mep.go.cr/coronavirus> e' kì.



Más información para un regreso seguro a la presencialidad en los centros educativos en:
<https://www.mep.go.cr/yomecuidoyotecuido>

