

Yéjkuö shkówá ie yêsýês ë
e'wóulâukne swóulâwe wé a 2021

Ye'  Ye' be'
ejkônú ajkônéke

Se' ulítane ejkônú

e'ta se' erpaúk ne añita



Ì tso' ìa

ìYe' e' ajkòñùke, yò be' ajkòñe, ká e' ajkòñùke!	03
E' ajkòñe ɛnà e' tsátche e' káwòta wà sawè WAKE'	06
Shkè ù a dò e'wóulâwə wé a	08
Tchòkemì e'wóulâwə wé a	10
Tchókmì ɛnà tulúnìk i wé a	12
Éne a, chkò wé ɛnà chkó wé	14
Úriki wé a	16
Educación física clase a	18
Yéjkuò wé, laboratorios ɛnà talleres	20
Oficinas wé a mɪk i káwòta sawè darêê e' tã	22
E'wóulâwə wéjkò shkòtsà ie	24
Educación especial ése a	26
Isawó ɛnà ichó ie	28
Protocolo wòskà e'wóulâwə wé a	30

© Ministerio de Educación Pública, MEP
Fondo de las Naciones Unidas se' wakpa tsitsir ése a, UNICEF

E' dór káwò amé i yawòtsà wáñe ò shábòs yòñà e' mɪk kè i sulùne e' tã ɛnà i wà i wakpa ajkà mɪke.

San José, Costa Rica. Edición èrpa, 2021.

Ministra de Educación Pública
Guiselle Cruz Maduro

UNICEF wókir Costa Rica
Patricia Portela de Souza

Coordinación
Guadalupe María González Alvarado, MEP
Marianela Jiménez Cabrera, MEP
Xinia Miranda Cascante, UNICEF
Renato Joya, ALTERCOM

Mediación pedagógica
Marco Tulio Araya ɛnà Renato Joya, ALTERCOM

Ilustración
Olman Bolaños, ALTERCOM

Diseño gráfico
Marco Antonio Hidalgo Molina, ALTERCOM

Revisión técnica
Magaly Solano Solano, Control Interno ɛnà Gestión de Riesgo, MEP
Sileny Sánchez Durán, Apoyos Educativos para el Estudiantado dawè ie, MEP
Guadalupe María González Alvarado, Dirección de Prensas ɛnà Relaciones Públicas, MEP
Marianela Jiménez Cabrera, Dirección de Prensas ɛnà Relaciones Públicas, MEP
Kabidia Ramírez Jiménez, Asesora del Despacho de la Ministra, MEP
Flor Murillo Rodríguez, Planificación ɛnà Estrategia de Evaluación de Acciones, Ministerio de Salud
Kryssia Ortega Huezco, Consultora de UNICEF
Yanori Rojas Morales, Consultora de UNICEF

Revisión en Lenguas Indígenas
María Alexandra Ulate, Directora de Desarrollo Curricular.
Victor Pineda Rodríguez, Coordinador del Departamento de Educación Intercultural (DEI).

Asesores Nacionales de Educación Indígena, DEI.
Patricia Delgado Morales - Bribri Sulá (Amubre) y Bribri Buenos Aires (Sur)

Equipo de traductores de UNICEF
Alií García - Coordinador general
Franklin Morales López - Bribri Sulá



iYe' e' ajkõnùke, yõ be' ajkõne, ká e' ajkõnùke!

I ujtè dör se' ulitàne ena se' êköl êköl e' a.

COVID -19: dawè e' dör se' kirìwèke tchèkewa se' a coronavirus dör e' tchèkemì se' a mìk sò wè kirirke virus wà tso' bánet ése kéwa e' ta. E' tchèkemì se' a aish aish i wóli tsír ése a bitùkeshka se' yík a ö se' ajkò a dòkeyal mìk êköl se' wè a dawè ése tso' ése ujtòke e' ta, i tórke ö mìk i chérke e' ta. Tõ mìk virus wóli i' ànawà iyi kì ískì ta se' bánet dör i kéwa ukòki ta se' dör se' wòbla kéwa, se' yík ö se' ajkò, e' ta e' wak a iérkamì añies. (OPS/OMS, 2020).



UJTÈ BUA' BUA'. SE' WÉ ULÀ I WÖULÂRKEPA TSO':

- I biyó amèntche tõ semestre ét e' a swóulârke 2021 e' yörke wò manèrule: shkòke káwö wéjké alé ta e' wóulâwo wé a wé alé ta i ulát wa.
- Bö i bikeitsö tõ be' alárpa shkòmi e' wóulâyuk ulát wa. El Ministerio de Educación Pública káwöta be' dör i bikeitse e' e' dalòïök.

I biyó ichàko ie shkónè yèsyês ë i wà sauk e' wóulâwo wé a e' dör:
<https://www.mep.gr/yomecuidoyotetecuido>.



Às kè se' a dawè i' iérwà kuèki sa' e' tsèat wéshké sa' ù a enà e'wóulâwé wé bîlwé e' wòtèrlùné. Sawî mínîa, êrè tã se' wà i ujchèn tò wès i nótèmi, se' wà protocolo tã sanitarios.

Îñe káwö amérkene shkókne e'wóulâwö wé a, se' e' tsèùmî èè tò se' añî kùwamîne enà séjka se' wòki êköltepa tã se' míke añî ajkónuk, e' wà dör tò se' bîl e' én a iàna, tò ye' e' ajkónùke, yö be' ajkónèke, ká e' ajkónùke tã se' e'wóulâùke ià se' a iérka e' nótchók íyi wé dör tótô ése wa.

E' wa' dör tò se' ulitàne káwöta e' ajkónuk i ká wé i wóulârke e' dör enà i pámik:

- Se' dör wès idir ês i wà kanèwe, e' ajkónuk enà íyi wése tso' e' ajkónö shkóné yêsýês è enà se' a virus iérke e' wòök COVID -19 enà dawè ikuàki skà ése kî.
- I saù sö tò wéjké se' dör e' ajkóné e' amèkamî e' tsátche ù a, se' wóulârke wé a, colegio a enà se' ká a e' tã sö se' iérkewà e' wòèmî, i wà dör tò idir íyi wé pàkarmî ése e' kuèk, i wóulârke. Syàmîpa, swóulâuknamèpa se' wése yòrule enà ká a. Ye' e' ajkónùke, yö be' ajkónèke, ká e' ajkónùke.
- Fuentes oficiales kî idir i ujté kuèke.
- Se' wakpa e' pájtök às e' wa ié' tsátcho, se' kímuk, enà protocolo sanitario e' wà kanèuk.
- Wé i wé e' pàskuó às i pà tër bua' ichók.
- I ajkácho ie ése tulóulur wéshké enà kañíka às e' amîk i ulát kiàna wéjké se' wak amîk dö 1.8 metros éjké wa.
- Be' káwöta íyi wése tso' i páiklo alcohol en gel wé kíka 60° 70°, jabón antibacterial, enà pè ése.
- I páiklö enà i pó i kî ká ulát ulitàne a.
- Kòs íyi yòrke i ulà wa i ulàwa kéwe e' ujté klòu, ditsò ká a íyi kiárke ése ena se' wé éltè dör dawè ie.

Se' shkò ià sènuuk e'wóulâwé tã yêsýês è COVID -19 e' yòki e' ajkónuk e' dör kanè añîta.

Ē'wóulâwọ wé wé dör público, privados, ẹnọ colegios técnicos wé wá i wé tso' bua' ichók e' a, ọ kánè dör ajkáyèrule e' dör dìwö 8 ká ét a wé kè wá i wé ọ bua' ie e' ọ dìwö 5 bulâme 5 tsáli.

I dìwö ě'wóulâwọ wé a ọ i dìwö amérkeka wès i wé dör e' wa.

**I dâtskẹwa e' dör wérke tó wès i mĩr e' amĩk:
Preescolar: Transición
Primaria: Quinto ẹnọ sexto i mĩr
Secundaria: Décimo ẹnọ undécimo
Educación Técnica: Undécimo ẹnọ duodécimo**

Swóulâwọ unidocentes e' a alátsitsipa wé tso' ajkà kítule e' kalórke séjka wóulâwe, wake' e' ọ i wá i ulát mĩ'ke se' wak amĩk e' dör 1.8 ulát éjkè.

KUGWE UTUÁTE KRÚBATE NIDTRE KIÁTRE JA TÖTIKE NGÛBAGA:

- I ujté ujchẹno tó se' wóulârke kè wá i datsi' ọ séjka ö iyi kiána kòs ése páli, aú e' dör tó ie' wòtchẹpa shkók ě'wóulâwọ wé a 2021 e' a.
- Ē'wóulâwọ wé a i káwöta i biyò muk séjka tó kè i dè mĩk COVID -19 i tò kùna wé yì ọ i tso' e' wakpa ọ.
- Ichók tó i shkòke ě'wóulâwọ wé a - i mĩ'ke - i dòkenẹ buseta kị, autobuses, taxi, carro ikuaki, kalò wa, bicicleta kị ẹnọ wé i skà tso' yésyês ése.
- Mĩk febrero semana 2021 ét e' wa, ö i biyò ichàkò swóulârke wé a i dìwö kuẹk wéjkè be' alárpa káwöta shkók ě'wóulâwọ ajkáyèrule.
- Wò mawè káwö ọ tsè shkówa ie ẹnọ sẹno ie ě'wóulâwọ wé a mĩk i kị dawás tso' 6 e' ọ ańie mĩk i shkòke tabèchka a ö wès se' shkòke ě'wóulâwọ wé a ése wa.

E' ajkõnẹ ẹnà e' tsátche e'

<p>1. Wò mawo wà kanẹuk WAKE', wé wà kanèormi ia ése.</p>	
<p>2. Ulát tǎ' WAKE' wak amik dò 1,8 ulát se' wa tǎ.</p>	
<p>3. Kè wòbla kánuk, yík ẹnà ajkò be' ulà iárule ése wa.</p>	
<p>4. Kè a káwöta ańi shkẹuk wòlatsè wa, ańi pàklòuk ẹnà ulà muk ańi a. Shkẹuk ulà kìnìwö wa, ulà tsiní, kalò ö e' wa.</p>	
<p>5. I yawók WAKE' wès chénẹke ẹnà tónẹke, protocolo wa kanẹuk.</p>	
<p>6. Ulà skuók di' ẹnà jabón wa dòka sö ichò ma 30 segundos, i bua' ie dör mík se' dá úrikí e' ukòki; chkók; e' yòki, se' yík bulàna e' ukòki, tónuk ö chénuk.</p>	

káwöta wà sawè WAKE'



7. Ulà kapéyök enà iyi (kârke shkòë ése) alcohol wa, i shúlök alcohol wa sö ichò tã 60° ö 70°, e' kapéyök ö iyi tso' i páiklo ie bua' bua' virus kï.



8. I ajkà shtók enà aû kè se' wak dör iyi kèke ése: wò mawò ése, botellas, lapiceros, lápices, útiles, celulares, dispositivos electrónicos, mômâ, enà ì skà tso' ése.



9. Be' bânawã, to', yík wòterkewã, biro' dalèna, kè siwã' tcho bua' ie be' e' tsúat wèshke WAKE' tã i biyóchö wé se' wóulâwò wé tso' e' a.



10. Mìk be' tso' e'wóulâwò wé a e' tã be' a tawàlia ièna ö kãse tchènawã, tã i biyóchèke WAKE' yì dör swóulâwèke e' wakpa a bét.



11. Tö yì tso' e'wóulâuk e' yàmipa e' én a ujtâkú i wóulâuknãmepa ö tã enà i wóstsuk, tã i bua' ie, i yawók teléfono kï, i biyò muk ujtè klòrule, correo electrónico kï ö ì kï swóulâwò wé dör i ujté tso' tso'tche ése kï.



12. Mìk tã be' kiàna shkók e'wóulâwò wé a, tã WAKE' i ujté wès shkèkewã enà wès sèneke ìa yèsyès è.



01

Shkè ù ą dò e'wóulâwẹ wé ą

- I ujté dör wès se' ą i tsómi “, ì kị i shkòke tchòrö e'wóulâwọ wé ą.
- I ujté ujchénuk tö ì tso' shkó ie e' ą tẹ wò mawẹ e' wà tchókwa yêsyês ë tẹ e' dör daré wa wéjké be' shkòke ês. Iata tö kè kula' manénuk se' wak íyi wé wóulârke malépa e' tẹ.
- Shkè ñalà kị, ulát mukka 1,8 ulát wa ẹnẹ wò mawọ tchër bua' ichók.
- Se' shkèuk, ulát tso' ie wake' dò 1,8 i ulát wa ẹnẹ i yawók ulà kanìñak wa, ulà tsiní, kalò wa ö e' wè wa.
- Be' én ą ì alê tawâku ö ì alê sauk shkè ą, i'e' ká wakpa íyi dalòìök ẹnẹ protocolo sanitario kòs éjké.

“Íyi wése tso' shkóie tchòrö e'wóulâwọ wé ą kòs e' tso' wérule ù ą tchòrö e'wóulâwọ wé ą Protocolo wérke shkó ie ẹnẹ e' wòtjwọ wé se' wóulârke e' wé ą públicos ẹnẹ privados. Protocolo í' ẹnẹ iéltè shkówanẹ yêsyês ë e' tso'sen página kị <https://www.mep.go.cr/coronavirus>





Ye'  Ye' be'
 ejkōnú ajkōnéke
 Se' ulitane ejkōnú
 e'ta se' erpaúk ne añita

Tséna è añi kuywane, e,wóulàukne enà dawè covid-19 eḗ kj eḗ tsàtchòk

02

Tchökemj e'wóulâwọ wé ą

- Wò mawọ e' wake' tso' ie shkówą ie ęą tulusen e'wóulâwọ wé ą mįkeshka dawás tso' 6 éjkę.
- Careta tchókwa e' dör é ąnas tą i bua' ie dör wò mawọ ése ichók.
- Dókmj diwö wòshą wès i kęwö ęą i diwö ąmęat e' wa wès įą i yęnę įą êskapę êrę wéjkę ichąkirke e' wa.
- Įąritsók ęą i tsók wès i ajkáyęrke e' ajkóę kųęk wé kąwöta shkó' wę wès i tso' i ajkącho ką ulát ą wé'ną ése tuléka e'wóulâwọ wé dör ö wé wakpa wòki i wérke ése.
- Ulát wake' tso' ie ulát 1,8 se' ulát wa tą, įski i ajkáyęrke e' dalòięk, kańįka wès wéshkę i wé ą, e' wá dör tő ąs kę se' dapārka tąį.

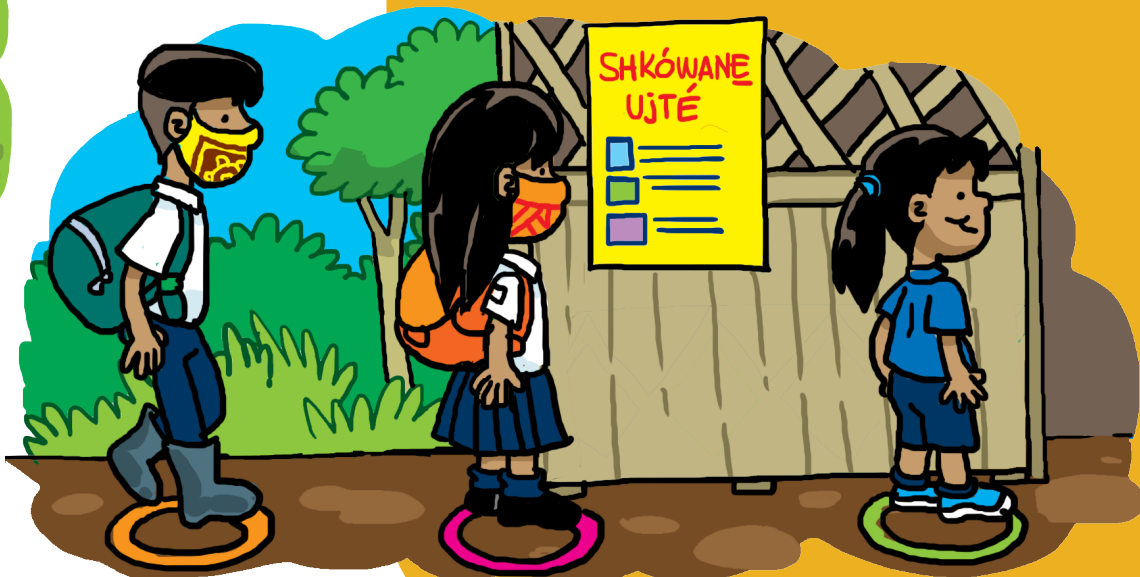




- Ulà skuók protocolo wà kanèyuk wès i kiàna ès. Se' wése kika e' kime kiàna dawè kùek ta e' wak ki e' kime kiàrmì ése wà yawók yèsyès ulà skuè wa, e' wa ta i kímèmi i yàmipa dör ö se' ísie wòki i wérke dör i tsèke e'wólâwo wé a ése, mîk e' rpa se' dökemì ta se' tchökemì i wé a e' ta.

- Ulà kî i kapéki pók, kalòjkuö kî, enà iyi wése wà kèke idir shkòè ése.

- Rampas enà ascensores, e' a se' wése wòtina iè' è enà wà dör êköl è, e' wèrmì tò i kî kime kiàna.



Ye' Ye' be'
eikönú ajkónéke
Se' ulítane eikönú
e'ta se' erpaúk ne añita

03

Tchókmi ɛnɔ tulúník i wé ɔ

Añi i tök yawók ɛnɔ i wóuláuk dör wès i wà kanèwèke e' pàkèar e' wà shkòuk às kè se' dapárka újkö ɔ.

- I ajkáchë'tso íski ɛnɔ ù sapé amík e' wa sò i ulát klòwèke se' wa i ulát mòat 1,8 ulát éjkè.
- Wès i wà yérke e' wà shkòuk kékkrâ ë mík be' wòà ichówa, tɔ ichàkö swóuláwo wakpa tulúr e' ɔ tó wès i wà kanè kiàna tó shkòwèke.
- Kè añi shkèuk wòalátsè wa, añi pàklòukwa ɛnɔ ulà muk añi ɔ. Añi shkèuk ulà kanìñak wa, ulà tsiní wa, kalò ɛnɔ e' wè wa.
- Ajkò pàyawók protocolo wà kanèuk, mìk se' tórke ɛnɔ se' chérke e' tɔ.





- Wò mawẹ e' wake' dör daréwa.
- Kè ẹ káwöta wòbla kók, yík ẹnẹ ajkò ulà iárule.
- Wéshà i ulát yènẹ e' dalòìök sènọ ie clases ẹ tẹ wé be' ẹ ká ulát yènẹ e' èt shà è.
- Ká páirìnẹ e' klòuk ẹnẹ ká ulát kapèyànẹ ká' wà shtè ẹnẹ íyi wése wa bö i wà kanèwèke be' pámik ése wa.
- Tò mìk be' tso' aula ẹ e' tẹ be' tsènaka sulù, tawàlia ie êskapè ö mìk káse tchènawẹ tẹ i biyóchökke bétka swóulàuk ẹ ö yì wòki ése wérke e' éltè ẹ.
- Mìk clase ẹnẹ tẹ, skímuk ká páiklök ẹnẹ i kapéyök.

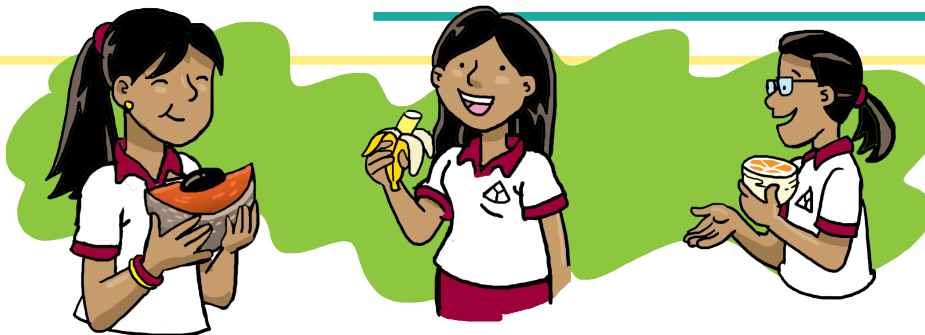
Kám se' tchòmì aula ẹ e' yòki, ẹnẹ ukòki, skáwöta ulà skuók di' wa ẹnẹ jabón wa dòka 30 segundos éjkè e' ukòki tẹ añìes kalòjkuö tò e' kì i kapéli pók ẹnẹ ì alè skà dàmì se' wẹ ése kì añìes.

Se' wése dör dawè ie e' tẹ ìẹ kímẹ amèke às idir i kál kapéyö ẹnẹ i shkó ie, muletas, kula' kalò wòshki ie, coches ö ì alè skà tso' i wẹ e' wòtìwọ shkó ie ése.

04

Éne a, chkò wé enà chkó wé

- I dìwö dalòïök, wéjké se' a káwöta shkówa ie ká ulát waktél e' wa enà káwö yèna shkó ényk éjké.
- Ulát mukát se' wa 1,8 ulát éjké se' wa ta. Kè káwöta se' kök kârule.
- Iajkáchók enà i dalòïök wé ká ulát tso' yèrule wà kanèwö éne a wès shkètche ése, ulát tsipátsipa, gimnasios, planchés, ká ulát skà éno tukur.
- Kè chkò kéwöta akakmé enà dí' yè.
- Kè telefónos celulares péituk, dispositivos electrónicos ö mämâ.





- Kè a káwöta íyi sawó ie wé wa tã se' êkòltè kèmi wès i wòshki ìnè ie.
- Kè a ìnè tã wé wa se' êkòltè kèmi wès fútbol, baloncesto, enã i skà tso' ése.
- E' tchënuatã íski e' kè tã.
- Be' kî chké wése alê kiãna tawè di' yè chkö wé a, wake' i ulát mukat 1,8 ulát éjkè, às kè se' dapárka tã e' mîk sö i ujté tër e' dalò tso'tche e' dalòiemî.
- Chkö wé a shkók añî i tök, kã ulát dalòïök 1,8 ulát a kòs i ujté tso' e' wa se' wakpa wé wòki i wérke e' éltè ulà skuè wa dòka 30 segundos éjkè, i ulát dòka 1,8 ulát wa íyi wà kanèwè enã íyi batà ése.
- Clase a shkókwa e' yòki, éne ukòki skáwöta ulà skuók di' enã jabón dòka 30 segundos, dòka 1,8 ulát wa enã e' ukòki i wébalök tö wès be' a e' kapéyârmî enã shkó kéli, shkó ie i tso' ése, multas, shkó wòshki ése, coche, ö ì skà tso' e' wòtjwö ése.
- Mîk se' tchökemî aula a, éne ukòki, ètòm añî i tòki ése yawók i ulát dalòie wa wanyötchë'ter e' wa 1,8 ulát wa i wóulârke e' ulát wa tã i pánuk tö swóulâuk dör káwö amè shkókwa e' wã dör tö às kè se' dapárka újkò a.

05

Úriki wé a

- làritsök enà è wès e' ajkõnë tso'sen kítso mîk se' démi úriki wé a e' ta.
- Wò mawo tchókwá wake'.
- I wanyö'tso i ajkácho wérke íski e' dalòïök i ulát 1,8 ulát wa.
- Shkókwa úriki wé a êköl è, kè dör ból ö érulê è ta wake' i ulát 1,8 éjkë dalòïök ulát wa, wé wa ta i kî e' kîmë kiàna.
- Kè teléfono ena aparato wése alê wà kanèònuk yés.
- Káwö yö'tsotche amèna se' a sèno úriki wé a éjkë dalòïök.
- Kè manillas kâr, perillas, wòsawo, picaportes, újkö, pasamanos.
- Ùsh a toallas yéjkuö tak e' tulóktsa, ajkò bünärke pedal wa, ês kè se' dör i kèpa.
- E' yètsa yöki, protocolo ulà skuè e' wà shkòuk.





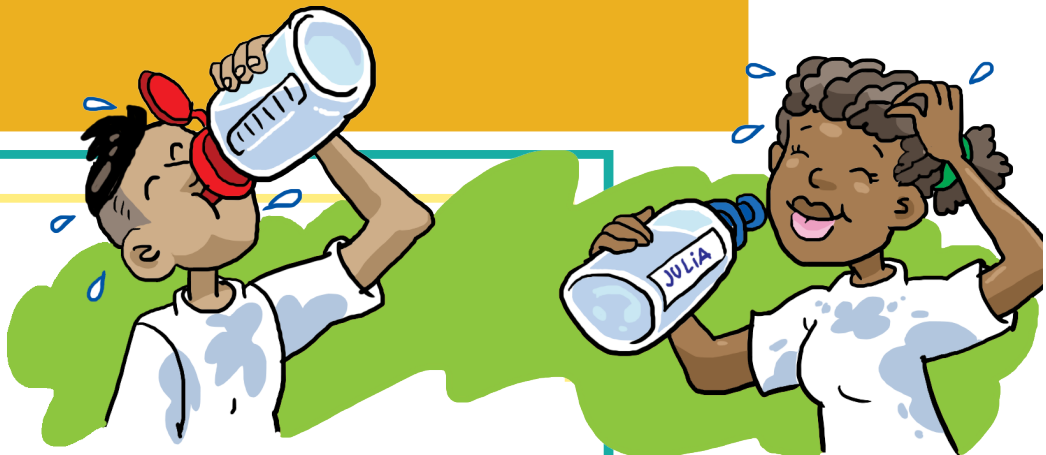
Ye'  Ye' be'
 ejkōnú ajkōnéke
 Se' ulitane ejkōnú
 e'ta se' erpaúk ne añita

Tséna è añi kuywane, e,wóulaykne ena dawè covid-19 e' kj e' tsátchök

06

Educación física clase a

- Educación física e' péio tsúkmi, iéruleka wéskebitu ù a.
- Aû kè e' pàio ena kuó ie tso' e' wé a e' a shkânuk.
- Íyi yawè ena inè e' káwöta dör wake' i wakpa è kè dör érulê ë.
- Tö mîk i yóna wakpa érulê e' ta, e' wake' káwöta tso' wôié'tso wé dör i wakpa è ése. Kè a manèwé ta ena añi ièñukwa. Equipo wa ta i káwöta kanèblök i ulá wa.
- Énsir diwö kéwö, érulê e' wakpa tso' ie wéshà idir e' ta se' wé tso' ia e' káwöta wé wakpa dör érulê e' ulát tso' ie 1,8 ulát wa.
- Énsir e' kè káwöta kakme, i wóulârke bíl e' káwöta ie'pa wak ichókke íyi tsúkmi wanyö'tso i sawó ie às aû kè i wòà ichòwa.
- I ujté wa añi kímuk, íyi tso' inó ie ése páiklök íyi kapéye wa.



Protocolo wà kanèuk e' ajkõno às kè se' a Covid 19 -, mìk se' wóulârke Educación Física e' wa swóulâwo wé a públicos ena privados del país ês.



I wà a i pàkarke ena i yérke tò wò mawo wé se' wóilârke e' wakpa dör ena se' wé tso' i wà wóulâuk mìk i tso' i wé a e' ta, kéwe ena ukòki i dá Educación Física, tchá e' clase ukòki a e' ta.

07

Yéjkuö wé, laboratorios enà talleres

- Kè se' wé a tawàlia ièna kàse ta' ése a káwöta tchókmj.
- Yéjkuö wé a tchókmj e' yòki, skáwöta ulà skuók di' wa jabón wa sö ichemj tö dòka 20 segundos ö e' ulà kị alcohol en gel ése pók wése dòka 60° enà 70° éjké ése wa.
- Se' wak wa ká ulát mukat e' dalòioök. Aká' káwöta wà kanèwẹ i ulát wa dòka 1,8 ulát wa i wóulârke e' wakpa wa.
- Bua' ie i wà kanèuk e' dör yéjkuö kéwö tso' peítule kè dör iẹ' i wé a súnọ ie.
- Yéjkuö escolar dâtskenẹ i wé a e' a káwöta káwö dòka cuarentena mukka dòka semana ét.





- Yéjkuö ét ét e' klòrke tã i mërkeka ká ulát a wòtchë'rule cuarentena kuëk enã dapárke wës i ujté dör ês yì tso' i wókir e' wakpa dör i ujtéche e' wa.
- Êtökicha mík i kì cuarentena kãwö tchá, e' tã i tchérkewãne wës i dapárke e' wa.
- Laboratorios a tã (química, computación, biología, enã i skà) enã talleres, i kãwöta:
- Íyi páiklök e' yawók shkòë bulé è bulé è i sãúk bua' ichök e' dör íski enã íyi kèke sò shkòë ése (wës: ulákata, teclados, ordenador ése skuè, akã enã i skà tso' ése).
- I páirirke e' wërke úshkalök namépa tso' swóulãwo wé wã enã kòs laboratorios dör e' wa. Íyi batà ulitãne, e' kãwöta ièka ùsh io tabèchka tso' ése a bolsa a.

08

Oficinas wé a mîk i káwöta sawè darêrê e' ta

Kè pàkanuk. Yàmîpa káwöta i biyò muk swóulâuknámepa ta ena i wókirpa e' dör: teléfono celular, ujtè shtók kítule ena ujtò klòuk ése pátchök, correo electrónico ki, conferencias ena ì alê skà tso' ése ki.

- Mîka idir trámîtes e' ta i káwöta ichake tö wéët ichàkirmî êrè ta virtual ö teléfono kî ö wéëltè yórmî biyòche wa.
- Se' wé a tawàlia ièna káse ta ése wòklòuk.
- Wò mawo wake' tchókwamî.
- Dókmî ká a ena diwö wéjkè yèna éjkè wòshà è.
- Ulà skuók ena i kapéyök jabón wa ö /alchool en gel ése wa, wé ká dör pè i kî e' dör.





- Ulát muk̄at ulát dör 1,8 ulát wa, añi i tök ö ká ulát i páno e' shà.
- Añi shkèwè i kuaki ése wa às kè se' añi kòwà.
- Swóulâwo wé kè a i tsènukm̄i e' dör wès folletos i biyò mó ie, māmâ, chke ö ì alê skà kè kiàne tsèm̄i ése.
- Kè wòbla kèku, yik ena ajkò ulà iárule wa. Se' tórke ena se' chérke e' ta, káwöta protocolo e' wà sauk wès idir ês.
- Se' añi shkèu ikuaki ése wa às kè se' añi kòwà.
- Iàritsök ena i tsók bua' ichók ká wèshà i ujté bastulur ése a wé amèke i wakpa wése yórule ése dör.
- Kápakök wà chèke ena ë ena ujtò wòklòrule, kè dör àne wa.
- E' yóktsa banet wé i ajkáyèrke e' èka.

09

E'wóulâwọ wéjkö shkótsą ie

- Añi kímuk i wé kapéyök ẹną i páiklök.
- Diwö wéjké yèną ẹną kéwö e' yótsą ie e'wóulâwọ wé ą kòs éjké dalòïök, às kè se' dapárka.
- Íyi wé ąmérke e' wóulâwọ ù ą wéshké ése kímọ e' ajkónuk ẹną e' kè káwöta péite.
- Ká ulát tsèkeat e' dör 1,8 ulát éjké dalòïök, wò mawọ ése tchókwą ulà skuók dòka 30 segundos éjké.
- Kè ą káwöta e' chó ie wòlatse wa, pàklòwẹ ö ulà muk añi ą. Añi shkèwẹ ikuaki ése yulèné sö añi shkèwọ.





Ye'  Ye' be'
 ejkónú ajkónéke
 Se' ulítane ejkónú
 e'ta se' erpaúk ne añita

Tséna è añi kúkwané, e,wóulàukné enà dawè covid-19 e' k' tsàtchòk

10

Educación especial ése a

- Íyi wé kiárke e'wóulâwọ wé yö'tso e' a ska se' ulà dòmì e' ajkònè wa wès: dí', ulà skuo, jabón, electricidad, úriki wé, ẹnà ulà skue pedal wa ése shkèkewà ẹnà wé ká ulát a se' shkòke shkòè ése a.
- Káwö mụk, mịk i kiàna e' ta, wàpie wa, kè i yàmì ta e' kuẹk ö se' wé wòki i wérke dör i wóulârke e' tsèke dò tchòrö swóulâwọ wé a e' ése wakpa, ẹrpa mịk i démì i wé e' wéjkö a e' ta.
- Ulà skue protocolo e' wà saúk yěsyês ë.
- Kòs íyi ajkue wanyö'tso e' wà saúk i ulát wa, íyi antideslizante, wòà tsikirírî, kañíka ẹnà wéshkẹ, swóulârke educación especial e' a, e' dör káwö dókwà ẹnà e' yètsà a.





- I wanyòṅa e' káwöta wétá ɛṅa yêsyês ë, e' dör se' wé wóulârke wé dâtsé wàpieke i yàmipa dör ö wé wòki i wérke ése ö wé kɪ e' tsómɪ kiàṅa ése.
- Shkè úriki ɔ e' biyò muk yêsyês tò wès idir, i ujté muk, i biyò ɛṅa afiches, ajkáyêrule wès i dióköl kɪ, pictograma, Braile, relieve, íyi dalóie wa ö íyi digitales wès i dióköl kɪ, subtítulos wa, ujtò mâuk ká ajkâche wa (LESCO), correos, biyò wése súrule se' tso' e' wakpa wé yórke e' wá.
- Ká ulát e' katàblö i wé ɔ éṅo ie wès i wóulârke wòṭrmɪ e' wa ɛṅa iɛ' i tròmɪ êskapë, às e' wa sö i ulát dör 1,8 ulát éjkë se' wa tã.
- I wé e' ɔ i ajkà shtók ikuɔki kòs ká tchòke êskapë wêshkë ɛṅa kañíka ês séjka e' wa è, ujté wé dör dawè COVID -19 e' kuɛk. Ujtè e' káwö klòṅe wé dör i ujté amèke i wà ichók ése wakpa dör, ɛṅa ujté bûrulekã ajkáyêrule digitales, wès i bua' ie kiàṅa wé wóulârke tso' ikuɔki ikuɔki íyi ajkâcho ése wakpa ɔ.
- Rampas tso' shkóka kòs éjkë e' wébalök e' ɔ i shkòmɪ e' dör se' wése wòṭrke iɛ' è ése ɔ ɛṅa êköl è, kè kɪ e' kíme kiàṅa ése.



Isawó ena ichó ie

Los coronavirus (CoV) e' dör virus yàmipa tsákîë e' dör se' ièkamj ikuaki ë, mi'keshka se' a mik kase tchènawà doka dawè darêrê éjkë. Coronavirus pàlj e' dör virus e' èt kè kùne se' a i' ichók e'.

COVID: - 19 dawè e' tsörke coronavirus kuëk wé kùnewa i' ñiköl, i tchökemj wé se' a virus e' tsótche ése kéwa sö e' kuëk. Dawè e' tchömj se' a se' a aish aish, e' tchökemj iyi wóli tsîr ése a bitùkeshka se' yík a ö ajkò a e' dökéyal mik se' wé a i tso' e' ujtòke e' daléwa, tórke, ö i chérke, añies i wóli i' ànare íski i alê tso' se' pámik ése kî, e' wa tã se' banet e' dör iyi kòs éjkë kèmj ukòki e' ulé wa idir i wòbla kéwà, i yík ö i ajkò (OPS/OMS) 2020).



I páiklök: i wà kiar tö e' wa sö bacteria e'wèwamj ö virus sö ichèmi tö kárule ö químicos pèkèka yêsýês. Ká ulát a: e'wöulâwo wé a tã wé se' dapárkamj ése a. E' shà tã idir bua' pantalla tchóka ie wà shtè tã e' wa i kanèblòmj íyi sauk wès ká a ês wé wóulârke, i wóulâuk, técnico docente ena administrativos.

Bacterias sanitarias: E' dör ká ulát a wèshà íyi dapárkamj (inodoro, lavamanos, duchas ena chál wé), wé yö'tso bua'è ena wé a íyi sanitario kíarke tso' ése.

Emergencias: Íyi wése wër sawi ie ena wérke wéjkè i wamblèna e' wa tö kòs i wamblèna ena se' chó e' wa. E' dör e' tã kímè wa bét, dör se' kèmj íyi sauk bét e' dör tö idir se' tsátchèmj ena se' wã íyi tso' ése, se' wése sjarke ése kímuk.

lütöne: Íyi sauk bétkanè i wamblèna e' wa, às e' wa tã bét i wòklör, às e' wa se' tsátchèmj ena se' íyi, às kè se' tã íyi wamblèr sulú ichókale tã ká e' shà weina yêsýês e' batsókkane sawi àna se' kji e' wa.

Sawi ie: I wèrmj tö se' chó íyi kji ése, íyi sulúna ö i ukò tsórmj se' tã inábita ie, se' wakpa tã ena ká wa añies ká banet a ena ká wé ése a.

Iwanblèrmj: Iwà dör wòshà tö i tã i wamblèrmj i alè kuèk e' wà dör tö i wamblèrmj i' wa tã, se' wakpa kji inábita wa ena ká kji.



Protocolo wòskà e'wóulâwọ wé ą

- Protocolo e' ajkónọ sanitarias ká ulát éno ie eną ulát inó ie ká ulát wé alê tą tso'tche e'wóulâwọ wé ą.
- Protocolo pruebas nacionales yawó ie (educación formal ą eną abierta ą internacionales wé swóulârke tso' públicos eną privado e' ą coronavirus (COVID – 19) kuẹk.
- Protocolo shkówanẹ kanèblök biblioteca ą escolares wé ą coronavirus (COVID -19) kuẹki.
- Protocolo título mó ie i yějkuö wé yörke tą e' eną e' tą e'wóulâwọ wé ą público eną privado ą escolares ą dawè (COVID -19) kuẹk.
- Protocolo wà kapéyö i páiklo yêsyês ë ká ulát eną íski, e' páio iókka yêsyês e' wak ajkónọ (EPP), ąs kè se' klòwẹ idir (COVID -19 kuẹk eną wò mawọ wà kanéwọ e'wóulâwọ wé ą.
- E'wóulâwọnẹ 2021, swóulâwọ wé ą privados ą emergencia shùą wamblërke Coronavirus (COVID -19) kuẹk.
- E'wóulâwọnẹ 2021, en centro de educación especial emergencia coronavirus (COVID -19) e' shùą.



*I kị i tò yulo ąs be' mìnẹ yêsyês ë e'wóulâwọ wé ą e' dör:
<https://www.mep.go.cryomecuidoyotecuido>*



- Protocolo èrpawö ena i shkówo e'wóuláwo 2021 en centros Educativos del Subsistema de Educación Indígena ante la emergencia sanitaria Coronavirus (COVID -19 kuək.
- Protocolo às kè se' a ièrwá del Covid -19, mijk lecciones de Educación Física mérke swóuláwo wé tso' públicos ena privados del país e' a.
- Protocolo às kè se' a ièrwá Covid -19, mijk lecciones de Educación Física mérke país a swóuláwo tso' público ena privado e' a.
- Protocolo às mijk i tò kùna tò Covid -19 ena i tò kùnatche ése a oficinas centrales, regionales ena centros educativos del Ministerio de Educación Pública a.

I ujté protocolo kị yulo bua' ichók às kè COVID -19 kị iérka se' a swóulárke ése wé a be' i tò yuló e' dör:

<https://www.mep.go.cr/coronavirus>



Más información para un regreso seguro a la presencialidad en los centros educativos en: <https://www.mep.go.cr/yomecuidoyotecuido>

